

V. CONCLUZII

DIN raportul general al săpăturilor și descoperirilor mai vechi făcute pe teritoriile satelor Balta Verde și Gogoșu, rezultă că în regiunea de care ne-am ocupat, avem în prezent documentate culturi materiale din aproape toate epocile istoriei. Până în prezent nu s-au descoperit unelte și alte dovezi ale omului paleolitic dar, avînd în vedere că în apropiere, adică în nord-vestul R. P. Bulgaria — ca de pildă în peștera Mirizlivka¹ — și în Oltenia, cum ar fi la Cleanov², Vădastra și în alte părți s-au găsit asemenea dovezi, credem că cercetările viitoare vor duce, și în această parte a Olteniei la descoperirea uneltelor omului paleolitic.

În prezent putem spune că cele mai vechi izvoare arheologice de la Balta Verde sînt unelte microlitice descoperite pe «dealul Despanului», în care tradițiile mesolítico-microlitice sînt clare. Problema mesoliticului pe teritoriul Republicii Populare Romîne nu este încă rezolvată. Ceea ce se poate spune deocamdată despre puținele unelte microlitice de la Balta Verde este faptul că în ultimii ani s-au descoperit unelte microlitice în inventarul unor culturi neolitice timpurii, în asociere cu o ceramică, în a cărei pastă se găsesc pleavă și paie sfărâmate. Din lipsă de alte elemente sigure, noi datăm microlitele de pe «Dealul Despanului» în perioada neolitică timpurie. S-a arătat la capitolul respectiv că nu s-a mai găsit nici un alt obiect împreună cu aceste unelte microlitice.

Epoca neo-eneolitică este documentată prin puține descoperiri. Apele Dunării au distrus așezările comunităților tribale purtătoare ale culturilor Turdaș și Sălcuța. Pe valea Dunării, între Jiu și Porțile de Fier, se cunosc cîteva localități unde s-au descoperit elemente aparținînd culturii Turdaș. Cele mai apropiate au fost găsite pe Ostrovul Mare, Ostrovul Corbului și la Salcia³. Pe malul drept al Dunării, în fața așezărilor cu cultură Turdaș din Oltenia, se cunosc mai de mult descoperiri similare, care se atribuie culturii Vincea. Descoperiri mai puțin cunoscute, care fac parte din conținutul culturii Vincea-Turdaș, se găsesc în Muzeul Raional din T. Severin. Ele provin de la Virbița, de pe malul drept al Dunării⁴. În urma descoperirii culturii tribale din stratul I de la Verbicioara și după determinarea celorlalte culturi din perioada timpurie a neoliticului, cum sînt cultura Criș, Bolintineanu, Vădastra și Baia-Hamangia, este necesară o revizuire a vechilor păreri asupra culturii Turdaș. Pentru aceasta sînt necesare cercetări sistematice într-una din așezările cu cultură Turdaș. Descoperirile noastre de la Balta

¹ R. Popov, Peștera Mirizlivka, Sofia, 1933.

² Șantierul Verbicioara, «S.C.I.V.», III, 1952, p. 147.

³ D. Berciu, A p O., p. 23 și fig. 12 (harta). Descoperiri recente aparținînd culturii Turdaș s-au făcut la Rast, reg. Craiova «S.C.I.V.», II, 1, 1950, p. 267—277.

⁴ D. Berciu, Catalogul Muzeului Arheologic din T. Severin, în «Materiale arheologice privind istoria veche a R.P.R.», v. I, 1953, p. 593—595; tot de pe malul drept al Dunării, dar dintr-o epocă mai recentă, sînt și descoperirile de la Korbova, Kladova și Virbița Mare; ibidem, p. 590, 621, 622, 626, 628.

Verde sînt prea puține și sporadice ca să poată aduce vreo contribuție în rezolvarea problemei cronologiei relative a culturii Turdaș.

Destul de rare au fost și materialele referitoare la cultura Sălcuța, care este cultura reprezentativă a triburilor ce au locuit în Oltenia în perioada eneolitică și în perioada de trecere spre epoca bronzului. Din așezarea sălcuțeană de pe malul Dunării în dreptul locului numit « la morminți », au rămas doar marginile sale din spre est. Restul a fost distrus de apele Dunării. Pe baza materialului descoperit, care este caracteristic culturii Sălcuța, dar destul de sărac, nu se pot trage concluzii mai largi asupra acestei culturi. În produsele ceramice nu am descoperit nici un fragment care să aparțină ultimei faze a culturii Sălcuța (Sălcuța IV), însă este sigur că etapa Sălcuța IV, care face legătura cu epoca bronzului, se întîlnește în părțile de sud-vest ale Olteniei. Pe Dunăre, în sus, și anume pe Ostrovul Corbului, s-au descoperit fragmente ceramice tipice acestei etape ¹.

Cultura Coțofeni, a cărei economie are un pronunțat caracter păstoresc, este de asemenea slab reprezentată în descoperirile de pe teritoriul celor două sate. Totuși, puținele descoperiri ce aparțin acestei culturi, care datează de la începutul epocii bronzului, dovedesc că nu există, în regiunea de care ne ocupăm, nici o întrerupere în procesul de continuitate etnografică. Ultimele săpături din Oltenia, efectuate de șantierul Verbicioara, au adus date importante asupra problemei continuității, a legăturilor genetice între culturile neolitice și cultura Coțofeni de la începutul epocii bronzului ². Încă nu ni se înfățișează destul de limpede originea culturii Gîrla Mare (cultura cîmpurilor de urne), care este precedată de cultura Glina III, neîntîlnită încă pînă acum la Balta Verde și Gogoșu ³. Cu această ultimă cultură, care este răspîndită din valea Dunării pînă în regiunile de dealuri ale Olteniei ⁴, s-a pășit din plin în epoca bronzului.

În perioada mijlocie și tîrzie a acestei epoci, triburile din valea Dunării dezvoltă o cultură superioară, al cărei proces de formare nu-l cunoaștem încă. Este vorba de cultura tribală numită în mod convențional cultura cîmpurilor de urne din epoca bronzului, sau cultura Gîrla Mare. Descoperirile de la Balta Verde au adus prețioase precizări în ceea ce privește etapele de dezvoltare ale acestei culturi, care se eșalonează în timp pînă în zorile primei epoci a fierului. Materialele scoase din cîmpul de urne aparținînd acestei epoci dovedesc continuitatea între cultura epocii bronzului și aceea a fierului. Prin cîteva etape, deocamdată mai slab documentate, putem urmări dezvoltarea culturii primei epoci a fierului și trecerea ei într-o nouă cultură, aceea a celei de a doua epoci a fierului. În a doua parte a primei epoci a fierului s-a schimbat și ritul de înmormîntare. De la incinerare s-a trecut la înhumare, ca apoi, în a doua epocă a fierului, să se revină la incinerare, poate sub influența celților, care pătrunseseră în acea vreme în nord-vestul Balcanilor. Mormîntul de la Balta Verde, descoperit în apropiere de pîriul Blahnița, în al cărui inventar se află un vîrf de lance îndoit după un rit frecvent la celți, datează din perioada cînd la sudul Dunării se instalaseră uniunile de triburi ale celților, pătrunse în mod sporadic și la vest de Dunăre și pe ostroavele acestui fluviu. Se știe că, într-adevăr, obiceiul de a îndoii armele de fier ce se depuneau în mormintele luptătorilor este un obicei specific celtic. Nu este însă exclus ca acest rit să fi fost împrumutat și de populația locală, o dată cu procurarea armelor de factură celtică ⁵.

Materialele, datînd din perioada geto-dacă dinainte de cucerirea romană, sînt slab reprezentate în săpăturile noastre, dar ele fac dovada unei viețuiri continue a populației

¹ D. Berciu, op. cit., p. 591.

² Vezi și rezultatul săpăturilor de la Sălcuța, în manuscris (D. Berciu).

³ Cultura Glina III este documentată relativ bine în Oltenia; vezi D. Berciu, A p O., p. 97, fig. 105; « S.C.I.V. » (rapoartele șantierului Verbicioara).

⁴ D. Berciu, A p O., p. 47, fig. 105 (hartă).

⁵ În regiunile învecinate de Balta Verde se cunosc săbiile celtice de la T. Severin, Ostrovul Simian și Gîrla Mică; V. Părvan, « Dacia », 1, 1923, p. 236; D. Berciu, A p O., p. 209, fig. 258.

locale pe aceleași locuri. Nu lipsesc nici dovezile de cultură materială din secolele II-IV-lea e. n. Ele oglindesc de asemenea strînse raporturi cu populația din dreapta Dunării. În cursul cercetărilor de la Balta Verde și Gogoșu, colectivul șantierului a recuperat o serie de monede romane, datînd din secolul al II-lea pînă în secolul al IV-lea, care arată o circulație a monedei și după anul 271. De la sfîrșitul secolului al IV-lea datează și cele două fibule de bronz descoperite la Balta Verde.

Perioada dintre secolele VI-XII este cunoscută prin puține descoperiri. Moneda din timpul lui Justin II și al Sofiei, cele două morminte de incinerație de la « Grindul cu tunul », precum și cele cîteva fragmente ceramice ornamentate cu motive în formă de val, sînt dovezi certe ale unei locuiri continue, în cunoașterea căreia avem încă destule lacune.

Tezaurul monetar de la Gogoșu și obiectele de argint aurit sînt iarăși o dovadă a relațiilor dintre populația Țării Romînești și cea din statul medieval bulgar, în ultima jumătate a secolului al XIV-lea și poate primele decade ale secolului următor. În acea vreme turcii supuseseră cea mai mare parte a peninsulei Balcanice, iar în Țara Romînească se refugiau multe persoane care reușeau să scape de sub stăpînirea turcească.

În legătură cu istoria circulației monedelor în Țara Romînească în epoca feudală, raportul de față semnalează cele două monede feudale.

Descoperirile de la Balta Verde și Gogoșu, referitoare la epoca bronzului și la prima epocă a fierului, merită o atenție deosebită, întrucît ele au ridicat mai multe probleme și au adus o contribuție însemnată la cunoașterea istoriei societății primitive din sud-vestul Olteniei. Triburile locale au dezvoltat aici, în epoca bronzului, cultura Gîrla Mare, în care domină cultivarea plantelor. Astfel se explică, în cea mai mare parte, dănuirea unor rămășițe ale matriarhatului oglindite în plastica antropomorfă a acestei culturi. Documentarea constă dintr-o serie întreagă de figurine feminine din lut ars, descoperite în așezări și mai ales în morminte. În stadiul actual al cercetărilor cu privire la cultura Gîrla Mare, se știe că purtătorii acestei culturi au viețuit în valea Dunării, între Corabia și Orșova, locuind de preferință în ținuturile mai apropiate de Dunăre, dar au pătruns și în interiorul provinciei. Față de ceea ce se știa în 1939, cînd semnaam numai 12 localități cu resturi materiale din timpul culturii Gîrla Mare, localități care se înșirau de-a lungul malului stîng al Dunării¹, cunoașterea răspîndirii acestei culturi s-a îmbogățit azi cu noi date, care arată că triburile purtătoare ale culturii Gîrla Mare au pătruns pînă departe în interiorul Olteniei, unde au venit în contact cu comunitățile tribale purtătoare ale culturii Verbicioara III. Între aceste comunități au avut loc înfrîuriri reciproce. La vechile localități² trebuie să adăugăm altele și anume Turnu-Severin³, Gogoșu⁴, Orodel, Verbicioara, Verbița, Sălcuța⁵, Orlea și Dăbuleni⁶. Prin aceste localități se extindea răspîndirea geografică a acestei culturi la est de Jiu, pînă în apropiere de Corabia, iar în nord pînă în regiunea de contact dintre cîmpie și dealuri. Pe malul drept al Dunării se cunosc descoperiri de tip Gîrla Mare în R. P. Bulgaria, la Kutovo, la nord de Vidin unde se află un cîmp de urne, de unde provin fragmente ceramice caracteristice culturii de care vorbim.⁷ Mai la vest, tot pe malul drept al Dunării, în fața așezărilor Gîrla-Mare, cuprinse în sectorul

¹ D. Berciu, A p O., p. 105, fig. 112.

² Ibidem.

³ Materiale, I, 1953, p. 592 (D. Berciu).

⁴ Ibidem, p. 648.

⁵ Cercetările colectivului șantierului Verbicioara (1949—1951 și 1955); responsabil D. Berciu.

⁶ D. Berciu, Noi descoperiri preistorice în jud. Romanați; extras din « Arhivele Olteniei », v. XXI, fasc. 119—124, 1942; același, Un cîmp de urne în jud. Romanați, extras din « Arhivele Olteniei », nr. 125—130, 1943.

⁷ A.D. Cilinghirov, Descoperirile preistorice de pe malul Dunării, dintre Timok și Vit, în « Izvestia na bilgarskoto archeologhicesko drujestvo », II, 1911, Sofia 1912, p. 147—174.

Turnu-Severin — Ostrovul Corbului, se cunosc descoperirile de la Kladova, Vîrbica și Korbovo. Din Banat s-au publicat mai de mult vase, fragmente ceramice, idoli de lut, securi în miniatură de lut (obiecte de cult) și pintadere de lut ars.¹ În apropiere de Vîrșet se află cîmpul de urne din această localitate și cel de la Vattina², de unde au ieșit la iveală vase și alte obiecte de lut, foarte asemănătoare cu cele din cîmpul de urne de la Balta Verde și Ostrovul Mare. Amintim de asemenea și binecunoscutele descoperiri de la Klicevač³, Dobovač⁴, precum și pe cea de la Szeremle (R. P. Ungaria)⁵ și Lovasberény⁶.

Culturile din epoca mijlocie și târzie a bronzului, care se întind de la marele cot al Dunării panonice pînă la est de Jiu, de o parte și de cealaltă a Dunării, deși sînt înrudite între ele, prezintă totuși particularități locale. Aceste particularități se datoresc pe de o parte condițiilor naturale și istorice concrete, în care s-au dezvoltat grupările tribale respective, iar pe de altă parte înrîuririlor reciproce dintre diferitele grupe și influențelor dinafară. Grupa Gîrla Mare, care se găsește în partea de est a acestui mare complex cultural-istoric, este strîns legată de grupa Vattina-Vîrșet. În stadiul actual al cercetărilor nu putem sesiza în mod clar procesul de apariție al acestor grupe, dar este cert că, atît în aria de răspîndire a grupei Vattina-Vîrșet⁷, cît și în Oltenia sudică și sud-vestică, se află elemente mai vechi, pe baza cărora s-a putut forma cultura cîmpurilor de urne⁸. Pe de altă parte, asupra comunităților tribale, care sînt creatoarele culturii celor două grupe amintite, s-a exercitat o puternică influență dinspre sud, din lumea miceniană. Această influență se manifestă în diferitele forme de cultură materială și unele fenomene de suprastructură. Legăturile intertribale în direcția nord-sud și invers se realizau îndeosebi pe valea Moravei și a Vardarului. Noile cercetări arată însă și o puternică mișcare spre Sud în epoca «invaziilor» doriene.

Conținutul culturii Gîrla Mare nu este însă bine studiat. Ne lipsește pînă acum o lucrare de generalizare, în felul unei monografii, care să înfățișeze toate izvoarele arheologice cunoscute și observațiile făcute în timpul cercetărilor. Unele descoperiri importante, ca cele de la Cîrna, nu au fost încă publicate⁹. Pe de altă parte, nici săpături nu s-au efectuat într-o așezare cu atare cultură. Toate acestea constituie piedici în cunoașterea istoriei triburilor cu cultură Gîrla Mare din ultimele secole ale celei dintii jumătăți a mileniului al II-lea î. e. n. și din a doua jumătate a acestui mileniu. Multe materiale provin din descoperiri întîmplătoare, pentru care lipsesc condițiile de găsire. Altele provin din sondaje și săpături de scurtă durată, efectuate în trecut.

Pînă în prezent, în Oltenia și în regiunea învecinată la sud de Dunăre, s-au descoperit puține așezări din această vreme și acelea în cea mai mare parte distruse de apele Dunării, cum este cazul cu așezarea de la «morminți», de la Balta Verde. Majoritatea materialului a fost adunat de pe plaja Dunării, spălat și ros de ape. Rareori s-a putut determina prezența vreunei gropi în care s-au descoperit fragmente ceramice, oase de animale, cărbuni și cenușă, care arătau că o atare groapă stă în legătură cu

¹ M. Wosinsky, *Die inkrustierte Keramik*, Berlin, 1904, pl. C, 2-4. pl. CI — CIII. Alte vase se află în Muzeul din Orșova. Vezi pentru figurine și «*Archeol. Ért.*», XXIV, p. 213, 216-217.

² Ibidem, pl. LXXXI—LXXXVIII.

³ Ibidem, pl. CIV—CVII.

⁴ Ibidem, pl. XCIII—XCVI, 1; pl. XCVII—C, 1.

⁵ Ibidem, pl. LXVIII—LXIX.

⁶ V. Gordon Childe, *The Danube in Prehistory*, Oxford, 1929, p. 278 și urm. Lovasberény este o fază mai timpurie a marii grupe în care se încadrează și grupa din Oltenia. Ea are materiale ceramice care oferă analogii și cu cultura Verbicioara III.

⁷ Materiale în Muzeul din Pančevo și Vîrșet.

⁸ Cultura Gîrla Mare se naște ca și Vattina-Vîrșet pe fondul marelui complex Moșrin Pančevo-Verbicioara III (VI). D. B.

⁹ Săpăturile au fost reluate de Vl. Dumitrescu în 1955. Pentru cercetările din 1942: același, în «Raport asupra activității științifice a Muzeului național de antichități în anii 1942 și 1943», București 1944, p. 38-43; Vl. Dumitrescu și C. Nicolăescu Plopșor, Statuetele din epoca bronzului descoperite în necropola din Cîrna-Doli, 1944.

locuințele aglomerării tribale respective. Rareori s-a găsit vreo unealtă de silex sau de piatră. În cuprinsul așezărilor cunoscute de la Balta Verde, Ostrovul Mare, Ostrovul Corbului, Hinova, Turnu-Severin și Gîrla Mare, stratul de cultură este de obicei subțire și destul de sărac. Doar la Gîrla Mare s-a constatat prezența unui strat conținînd într-o măsură mai mare urme de viațuire mai intensă. Dar nici acolo nu s-au întreprins cercetări mai ample. Așa încît în prezent ne găsim în situația de a nu putea să facem precizări asupra tipului de așezare cu cultură Gîrla Mare și nici asupra felului de construcție a locuințelor. Cel mult se poate spune că grupările tribale din vremea acestei culturi se așezau pe boturi de deal sau pe terasele mai înalte, care prezentau condiții favorabile pentru apărarea împotriva atacurilor altor triburi. Al treilea tip de așezare cuprinde pe cele din imediata vecinătate a malului Dunării.

Locuințele erau făcute, desigur, la suprafața solului. Puținele bucăți de chirpic, care poartă urme de nuiiele și de pari subțiri, arată că în această vreme se locuia în general în colibe construite mai mult din material lemnos, așa cum se constată în alte culturi din aceeași epocă.

Uneltele erau din silex, piatră, corn și bronz. Bronzul este însă rar în cultura Gîrla Mare, deși ea se dezvoltă într-o vreme cînd alte grupări tribale, ca acelea din Transilvania, aveau numeroase unelte de muncă, arme și podoabe din bronz. În săpăturile de la Balta Verde s-au descoperit, în urna nr. 1, mormîntul 17—18, fragmente de podoabe de bronz. În urnele din necropola de la Cîrna s-au găsit de asemenea fragmente de obiecte de bronz. În ambele cazuri, aceste fragmente erau în proastă stare de conservare, întrucît obiectele, care erau proprietate personală, se ardeau pe rugul funerar împreună cu cadavrul. În cîmpul de urne de la Ostrovul Mare s-au descoperit unele obiecte de bronz, dar nu posedăm observații clare asupra condițiilor descoperirii lor. Desigur că o bună parte din obiectele de bronz, care provin din descoperiri izolate de pe teritoriul grupei Gîrla Mare și datînd din epoca mijlocie și tîrzie a bronzului, aparțin probabil acestei culturi. Un studiu amănunțit al unor atare obiecte ar putea duce la o încadrare cultural-istorică a unei serii întregi de descoperiri întîmplătoare.

Cele mai numeroase produse ale culturii Gîrla Mare sînt vasele de lut. Ceramica este indiciul cel mai prețios al acestei culturi, considerată ca expresia unei diferențieri regionale a comunităților tribale dintr-o anumită epocă a istoriei societății primitive. Ceramica provine aproape în întregime din cimitire. Ea cuprinde un foarte mare număr de forme de vase, care aveau întrebuințări felurite, dar majoritatea lor erau vase de cult. Din acest punct de vedere, vasele din cimitirele epocii, oricît de numeroase și variate ar fi ele, nu pot să ne prilejuiască decît o cunoaștere unilaterală a ceramicii culturii Gîrla Mare, întrucît în cîmpurile de urne lipsesc vasele de uz comun, folosite în viața de toate zilele. Păstrarea și depunerea în morminte a celor mai frumoase vase dovedește că în epoca respectivă se acorda o deosebită atenție cultului morților.

Vasul principal dintr-un mormînt era urna funerară, așa cum a reieșit din prezentarea mormintelor de la Balta Verde. Alături de urnă se așezau vase secundare, figurine de lut ars și alte obiecte, cum erau măsuțele de cult. Numărul și importanța lor, din punctul de vedere al tehnicii și decorului, stătea în directă legătură cu starea materială a celui îngropat. În inventarul mormintelor de la Balta Verde se oglindește în mod concret o diferențiere socială. Aceasta este o importantă concluzie care s-a putut trage și pe baza descoperirilor din 1949 și 1950 de la Balta Verde, cît și a altora din trecut. Uneori au fost descoperite urne fără ornamente și lucrate grosolan. În alte cazuri, oasele incinerate ale mortului s-au depus direct pe nisip, fără urnă. Iar alături de aceste morminte se întîlnesc altele de o rară bogăție. În perioada culturii Gîrla Mare, orînduirea comunei primitive începuse să se destrame. Patriarhatul se consolidase de mult, iar în sinul societății gentilicopatriarhale se petreceau transformări, care duceau spre democrația militară. O dată cu

inventarea bronzului, procesul de dezvoltare a comunităților gentilico-patriarhale s-a accelerat.

Cele mai frecvente sînt urnele cu corpul bombat și de tipul cu « etaj ». Acestea din urmă sînt înrudite cu forme similare din cultura Monteoru, care au însă fundul ascuțit. Faptul a fost observat și de alți cercetători. El se explică prin relațiile inter-tribale dintre diferitele grupe sau uniuni de triburi de pe teritoriul țării noastre.

Ceramica din cîmpul de urne de la Balta Verde prezintă multe asemănări și cu alte culturi din țara noastră și din ținuturile învecinate. Atît în forme cît și în decor, vasele, securile votive și plastica antropomorfă, oglindesc o influență puternică din lumea miceniană, care se afla la un nivel cultural superior triburilor de la Dunărea de mijloc și care cunoștea — așa cum a arătat știința sovietică — o formă timpurie a sclavagismului.

În motivele decorative ale vaselor de lut sînt elemente care dovedesc o strînsă legătură cu metalurgia bronzului în plină dezvoltare în acea vreme. Unele motive decorative se întîlnesc pe obiectele de bronz. Altele reproduc, fără îndoială, cusăturile vremii.

Rezultatele săpăturilor din cîmpul de urne din epoca bronzului de la Balta Verde sînt importante nu numai prin bogăția materialului descoperit, care va putea fi folosit în studiile de generalizare, ci și prin aceea că pentru prima oară se publică la noi întreg inventarul unei necropole aparținînd culturii Gîrla Mare, cu toate observațiile necesare. În al doilea rînd, aceste cercetări au putut preciza în mod sigur două faze importante în dezvoltarea culturii Gîrla Mare, ceea ce constituie prima încercare de periodizare a unei atare culturi, iar, în al treilea rînd, cu ajutorul podoabelor întregi și fragmentare găsite în urne, se poate ajunge și la o cronologie generală mai precisă a fazelor documentate la Balta Verde și la fixarea în timp a raporturilor comunităților culturii Gîrla Mare cu alte comunități.

Cu toate că pe teritoriul Olteniei s-au mai săpat încă două cîmpuri de urne aparținînd culturii Gîrla Mare (Ostrovul Mare)¹ și Cîrna,² rezultatele lor nu au fost încă publicate. Întinderea acestor necropole este mai mare decît cîmpul de urne de la Balta Verde care, precum s-a arătat, a fost în bună parte distrus de dunele de nisip.

Sprijinindu-ne pe studiul ceramicii, dar mai ales pe observațiile stratigrafice făcute în cursul săpăturilor de la Balta Verde, am ajuns la constatarea că există o serie de morminte mai vechi, care au fost distruse sau deranjate de altele mai noi. Poziția de cronologie relativă a acestor două grupe de morminte oglindește succesiunea lor în timp, în sensul că ultima grupă reprezintă o fază mai recentă față de prima.

Faza mai veche de la Balta Verde are un inventar ceramic alcătuit din urne funerare cu corpul bombat și gîtul trompetiform. Ornamentarea acestei faze constă în general din șiruri de semicercuri alăturate, din grupuri de cercuri concentrice imprimate, din frînturi de spirale adesea în forma literei S, cu capetele îmbucate și din linii alcătuite din împunsături succesive. Figurinele feminine ale acestei faze sînt frumos ornamentate. Acestei faze îi aparțin și podoabele descoperite în urna nr. 1 din mormîntul 17—18.

Faza mai nouă, ale cărei urne funerare deranjează în cîteva cazuri urnele din prima fază, este caracterizată prin urne asemănătoare celor din faza veche. Față de bogăția variantelor urnelor din faza mai veche, faza mai nouă cunoaște forme mai uniforme. Urnele au pe maxima lor rotunjime doar o dungă în relief sau grupuri de caneluri. Toate urnele au torți. Vasele secundare au în general forma urnelor, de care se deosebesc doar prin dimensiuni. Figurinele păstrează de asemenea forma celor din faza precedentă dar, în genere, nu mai sînt ornamentate.

¹ Materialul provenit din acest cîmp de urne a fost tipărit de Academia R.P.R., în « Materiale arheologice privind istoria veche a R.P.R. », v. I, 1953, p. 592 și urm. (D. Berciu). Săpăturile au fost făcute de Al. Bărcăcilă și Dinu Rosetti.

² De către Vl. Dumitrescu.

Vasele de la Ostrovul Mare au forme similare celor de la Balta Verde, dar se găsesc acolo vase pe care nu le-am întâlnit la Balta Verde, mai ales în ceea ce privește ornamentarea. La Ostrovul Mare¹ ca și la Cîrna și Gîrla Mare, există o serie de vase și fragmente ornamentate cu motive geometrice, cum ar fi, de pildă, meandrul — care lipsește la Balta Verde. Aceasta ne îndreptățește să postulăm, deocamdată ca ipoteză de lucru, existența unei noi faze, care în timp, ar urma primei faze. Oricum, seria urnelor cu «etaj» este mai veche decît urnele piriforme (în formă de pară, cu corpul foarte bombat).

Cronologia relativă a culturii Gîrla Mare, în raport cu celelalte culturi ale epocii bronzului din Oltenia, nu este încă pe deplin lămurită. În cuprinsul așezărilor de la Gîrla Mare și de la Ostrovul Corbului, s-a constatat că stratul cu cultura Gîrla Mare urmează după depunerile culturii Gîrla III, aceasta fiind o cultură caracteristică aglomerărilor tribale de pe teritoriul R.P.R., care au trăit aici în perioada timpurie a bronzului. Din această constatare rezultă că purtătorii culturii Gîrla Mare și-au dezvoltat cultura lor începînd din perioada mijlocie a bronzului, aproximativ pe la 1600 î.e.n. E drept că în prezent nu avem încă documentată la Balta Verde și în alte localități cu cultură Gîrla Mare, perioada ei timpurie, în care să se oglindească procesul de formare al unei atare culturi. Fazele de care a fost vorba oglindesc perioada în care această cultură este constituită și în plină dezvoltare.

În ultimii ani, și anume după săpăturile din 1949—1951 planificate de către Academia R.P.R., s-a determinat conținutul și răspîndirea unei noi culturi a epocii bronzului, numită, în mod convențional, cultura Verbicioara III, după stratul III din așezările de pe teritoriul satului cu același nume, din raionul Plenița. Aria de răspîndire a acestei culturi nu este fixată definitiv. Cercetările viitoare vor aduce noi descoperiri. Deocamdată știm că această cultură se întinde, nu numai în raionul Plenița (Verbița, Verbicioara, Orodel, Sălcuța), ci și spre Dunăre, la Coșoveni și Almăj (reg. Craiova) și probabil spre Plosca, pe Dunăre cît și la Gogoșu. La Verbița s-au descoperit fragmente ceramice și un fragment de idol, tipice culturii Gîrla Mare. De asemenea s-au găsit produse ceramice și fragmente de figurine, caracteristice culturii de care ne ocupăm la Orodel ca și la Sălcuța și Verbicioara. În această din urmă localitate, produsele Gîrla Mare apar în nivelul superior al stratului culturii Verbicioara III. Aceasta înseamnă că după cultura Verbicioara III—într-o anumită etapă a evoluției ei —, a urmat cultura Gîrla Mare. Între ele au existat legături genetice (v. mai sus D. B.); p. 469, nota 8.

Cît privește problema cronologiei absolute sau generale a culturii Gîrla Mare, aceasta rămîne încă o problemă dificilă. Săpăturile de la Balta Verde au adus, în 1951, un element care este interesant și din punct de vedere cronologic. Este vorba de bucla de păr din sîrmă de bronz cu secțiunea rombică (fig. 39,1) și de fragmentul unei alte bucle, din sîrmă similară (fig. 39,4). Cum ele au fost găsite în aceeași urnă, se înțelege că au fost contemporane între ele și contemporane cu urna funerară. Astfel de podoabe, de o formă mai simplă, ovală, și făcute din sîrmă cu secțiunea rombică, apar într-o perioadă mai veche a seriei unor atare podoabe de păr.

Ele formează un element inventaric important în cultura Unětice din R.P. Cehoslovacia². Cultura Unětice datează din perioada timpurie a bronzului. Sfîrșitul său are loc între 1600—1500 î.e.n. Această constatare ne ajută să datăm prima fază a culturii Gîrla Mare de la Balta Verde, reprezentată prin urna nr. 1. din mormîntul 17—18 și de buclele aminate, aproximativ în secolele XVI—XV î.e.n.³

¹ D. Berciu, A p O., p. 112, fig. 131.

² J. Schráníl, Die Vorgeschichte Böhmens u. Mährens, Berlin-Leipzig, 1928, p. 102, pl. XXII, 29 și 30.

³ Ținînd seama și de observațiile mai recente asupra cronologiei generale a epocii bronzului din aceste părți ale Europei (D. B.).

În perioada culturii Gîrla Mare, forțele de producție s-au dezvoltat mereu. Procesul acestei dezvoltări se oglindește în monumentele arheologice ale acestei culturi. Cultivarea plantelor s-a îmbunătățit. Au apărut unelte agricole noi, cum au fost brăzdarul din lemn și corn de cerb, reprezentat și de cel din cultura Verbicioara III. Creșterea vitelor s-a intensificat. În unele morminte săpate la Ostrovul Corbului s-au găsit oase de păsări. Aceasta înseamnă că în epoca aceea se creșteau și păsări.

Marea bogăție a vaselor de lut și a decorațiunii acestora dovedesc că olăritul era foarte dezvoltat și că se petrecuse o diviziune a muncii între olărit și celelalte ramuri de producție.

Potrivit dezvoltării forțelor de producție s-au petrecut transformări în baza economică a comunităților culturii Gîrla Mare. În toată epoca acestei culturi a existat o organizare bazată pe ginta patriarhală, care se găsea într-un permanent proces de transformare. Prezența figurinelor feminine este o dovadă a dăinuirii unor rămășițe din epoca matriarhatului și a legăturilor cu lumea miceniană, unde femeia juca încă un rol în practicile religioase și în societate.

Figurinele feminine s-au descoperit în morminte și în așezări. Depunerea lor în morminte, alături de rămășițele defunctului, arată că de atare figurine, considerate și ca reprezentări ale unei divinități feminine, se legau anumite credințe religioase.

Morții se incinerau. Cadavrul era așezat pe rugul funerar împreună cu toate podoabele personale. Resturile de oase incinerate și podoabele erau așezate în urne funerare, care se îngropau apoi în cimitirul comunității. Alături de urne se depuneau vasele adiacente sau secundare, precum și figurinile feminine. Acestea erau așezate cu fața la apus, după un rit în legătură cu cultul soarelui. Urna era acoperită cu o strachină-capac, de obicei frumos împodobită. În funcție de starea materială și socială a celui decedat, se depuneau două figurine și mai multe vase. Urnele erau îngropate, așa după cum s-a constatat la Balta Verde, în șiruri relativ regulate. Este de presupus că locul urnelor era indicat printr-un semn oarecare sau că ele nu erau îngropate în întregime în pământ. Numai așa se poate explica gruparea mormintelor și așezarea lor relativ regulată. Cu timpul, semnele, care foarte probabil erau de lemn, se distrugeau sau dispăreau și în cazul acesta mormintele mai noi se făceau deasupra celor vechi.

Din studiul figurinelor se pot trage și unele concluzii în legătură cu îmbrăcămintea femeilor din epoca respectivă. Capul figurinelor, în general este redat schematic sau este rupt din vechime. O stilizare schematică a figurii omenești am întâlnit-o și pe vasul funerar nr. 14 din mormîntul 17—18 (fig. 33). Unele figurine sînt neornamentate. Altele însă sînt încărcate de ornamente (fig. 20,3 și fig. 29), acestea fiind, după cît se pare, mai recente decît cele ornamentate. Decorul figurinelor reprezintă transpunerea în plastică a cusăturilor și decorațiunii hainelor feminine. Costumul feminin nu era simplu. Femeile purtau la gît podoabe, în special coliere sau pandantive, destul de complicate. Femeile aveau un decolteu larg deschis. Așa cum se poate vedea la figurina din mormîntul 14 (fig. 20,3), femeile umblau cu sîinii descoperiți, avînd o bluză larg deschisă în față. Marginea bluzei era decorată cu ornamente felurite. În jurul gîtului purtau un colier, de care atîrnau diferite pandantive. Mijlocul era strîns cu o centură lată și frumos ornamentată, ale cărei capete se prindeau la spate cu cataramă sau cu un șnur. Partea inferioară a corpului era acoperită cu o rochie în formă de clopot, care era împodobită cu broderii foarte bogate (a se vedea de pildă fig. 29). Părul cădea pe spate în cozi, care erau desfăcute la capete în trei coșe (fig. 20,3). Încă mai de mult s-a arătat de către unii cercetători că figurinele, făcînd parte din inventarul culturii cîmpurilor de urne din epoca bronzului, căreia îi aparțin și figurinele de la Balta Verde, oglindesc o vădită influență sudică. Rochii în formă de clopot se cunoșteau pe teritoriul patriei noastre încă din perioada culturii Gumelnița

(a se vedea exemplarul de la Pietrele, raionul Giurgiu), și Sălcuța din Oltenia. Evident că datorită relațiilor intertribale cu sudul, au pătruns la triburile din valea Dunării mijlocii unele influențe în legătură cu îmbrăcămintea și podoabele. O atare influență o vedem în special în răspîndirea decolteului, pe care îl cunoaștem deopotrivă în cultura cretană și în cea miceniană. Figurinele «en cloche» din complexe în felul celui de la Gîrla Mare par a fi mai vechi decît cele din sud¹, ele documentînd o mișcare de la nord spre sud.

★

Descoperirile efectuate în cîmpul de urne din prima epocă a fierului reprezintă o verigă importantă în documentarea continuității cultural-istorice în regiunea de care ne ocupăm. Ele dovedesc că în acele locuri a fost o viață continuă care nu s-a întrerupt în perioada de trecere de la epoca bronzului la aceea a fierului. Inventarul funerar al mormintelor este într-adevăr sărac, el constînd mai mult din ceramică. Tehnica, forma și ornamentele vaselor însă oglindesc laolaltă o dezvoltare care se bazează pe cultura locală Gîrla Mare. Forma curentă a urnelor funerare este cea bitronconică. Ea se dezvoltă din urnele epocii precedente. În locul torșilor de pe urnele din faza mai tîrzie a culturii Gîrla Mare, apar acum apucători fixate pe zona de maximă rotunjime a corpului vasului. Ele sînt late și ușor rotunjite pe margini. Apucătorile sînt în general cîte două, așezate una în fața celeilalte. În faza mai veche a evoluției urnelor din această vreme, ele au o zonă de maximă rotunjime de o formă bombată, iar apucătorile sînt de o parte și de cealaltă a acestor rotunjimi. Apucătorile sînt mai elegante și de obicei mai ascuțite. Pentru faza veche sînt caracteristice urnele din mormîntul 3 (fig. 5,1) și din mormîntul 19 (fig. 9). Acest fel de distribuire a apucătorilor amintește pe acela al cînilor din faza tîrzie a culturii Gîrla Mare. Pe urna nr. 1 din mormîntul 16 din epoca bronzului, am întîlnit astfel de apucători țuguiate.

În faza de tranziție găsim urne care au partea superioară mai îngustă și zona de maximă rotunjime mai puțin bombată și cu apucători oblice așezate numai pe partea inferioară a vasului. O formă caracteristică acestei faze este urna din mormîntul 8. Urnele aparținînd seriei de urne bitronconice, fără o zonă intermediară de maximă rotunjime bombată, aparțin fazei tîrzii. Cele două jumătăți ale vasului se întîlnesc pe o linie, formînd un unghi obtuz, ca de pildă urna din mormîntul 9.

Apar de asemenea și urne cu gîtul destul de strîmt și cu gurguie verticale așezate pe jumătatea superioară a vasului, cum este urna din mormîntul 17 și 18.

Urnele din cîmpul de urne din prima epocă a fierului sînt în general fără ornamente. Suprafața vasului este însă puternic lustruită și acest lustru ținea loc de ornament. Întîlnim totuși la unele exemplare un decor format din caneluri înguste, care formează arcade sau caneluri late (fațete). Asemenea caneluri-fațete se întîlniseră pe urne și alte vase din cultura Gîrla Mare.

Urnele de care ne ocupăm derivă din cele din epoca bronzului. În tehnica și decorațiunea lor se surprinde de asemenea această legătură genetică.

Urnele erau acoperite cu străchini-capace, continuîndu-se astfel obiceiul întîlnit în epoca precedentă. Și în forma acestor capace găsim oglindirea procesului de trecere de la epoca bronzului la epoca fierului. Este suficient în această privință să arătăm că vasul capac nr. 2 din mormîntul 7 (I) derivă direct din străchinile-capace ale culturii Gîrla Mare, pe care le-am întîlnit în cîmpul de urne de la Balta Verde și în toate celelalte necropole din aceeași vreme. Profilul acestui capac, toartele, decorul în arcade și caneluri oblice și paralele, tehnica lutului și tratarea suprafeței vasului, toate acestea sînt o dovadă de continuitate între cultura primei epoci a fierului din regiune și aceea a epocii bronzului.

¹ Vl. Milojević, Die dorische Wanderung im Lichte der vorgeschichtlichen Funde, in Archäologischer Anzeiger, Beitr. zum Jahrbuch des Arch. Instituts, I-IV, 1948-1949, p. 13 și urm.

lui, în sensul unei dezvoltări a celei din urmă. O altă formă de vas, care este un nou element de legătură genetică între cele două culturi, deci și între comunitățile omenești ce le-au creat, este strachina-capac, cu buza arcuită spre interior, de o formă bitronconică, avînd sau nu apucători oblice și caneluri pe umăr. Aceasta este forma în general răspîndită în epoca fierului. Prototipul acestei forme îl găsim în străchinile funerare și de uz comun din cultura Gîrla Mare. În mormîntul 17—18, de pildă, s-a descoperit strachina nr. 7 (fig. 27,3 = fig. 31,2). În alte cîmpuri de urne din epoca bronzului, ca la Ostrovul Mare, au fost descoperite străchini cu umărul arcuit, avînd pe acest umăr torți mici, care de fapt nu mai pot servi ca torți propriu-zise. Ele vor dispărea și în locul lor apar apucătorile caracteristice străchinilor din prima epocă a fierului. Se constată de asemenea în tehnica lutului străchinilor din al doilea cîmp de urne de la Balta-Verde o legătură ce duce spre vasele epocii bronzului. Vasele au în spărtură o culoare neagră, iar în exterior strate de culoare castanie, cu nuanțe din ce în ce mai deschise, culoare care se va generaliza în prima epocă a fierului.

Vase cu două torți supraîncălate, în felul celui descoperit în mormîntul XLVII (vas nr. 7, fig. 26,2) au fost găsite și în mormintele în tumuli de la Telești, nu departe de Tismana (fig. 190).

Cît privește cronologia relativă a acestui cîmp de urne, este clar că el este ulterior cîmpului de urne Gîrla Mare. Unele morminte din prima epocă a fierului au distrus pe cele din epoca bronzului, sau urnele au fost îngropate alături de cele vechi. Din acest punct de vedere trebuie subliniată și constatarea că în locul zis « la morminți » există și o continuitate în ceea ce privește folosirea aceluiași loc drept cimitir de către comunitățile care au viețuit un lung răstimp din istoria societății primitive pe aceleași locuri. În perioada ce a urmat cîmpului de urne din prima epocă a fierului, se vor ridica movile funerare în apropierea vechii necropole și chiar, parțial, peste vechea necropolă.

Veriga de legătură dintre cîmpul de urne din prima epocă a fierului și necropolele tumulare de inhumatie o constituie seria de produse ceramice reprezentată prin marea urnă funerară descoperită în apropierea pîrului Blahnița (fig. 51). Forma și ornamentarea prin grupe de caneluri sînt deosebite și evolute față de vasele funerare din cîmpul de urne de la « morminți ».

Atît în cursul săpăturilor cît și în urma studiului tipologic, a reieșit clar că între cîmpul de urne și tumulii funerari de pe teritoriul Balta Verde există o strînsă legătură. Faza mormintelor în movilă este mai recentă față de aceea a cîmpului de urne. O atare diferență de timp se oglindește în produsele ceramice, care arată de asemenea că vasele din movile s-au dezvoltat pe baza celor din cîmpul de urne. În această privință tehnica și forma străchinilor sînt concludente. Străchinile-capace din cîmpul de urne sînt folosite în movilele cu morminte de inhumatie drept străchini funerare, în care se depuneau mîncăruri, potrivit practicilor de cult ale epocii. Străchinile capace sînt lucrate cu mai multă grijă. Stratul fin de la suprafața lor (slipul) este negru-cenușiu, asemănător cu cel al străchinilor din așezările primei epoci a fierului. Nuanțele castanii ale slipului sînt mai puțin pronunțate față de nuanțele slipului străchinilor funerare din movile. Încă din cercetările făcute în 1932 de I. Nestor și D. Berciuc pe Ostrovul Mare, s-a determinat la locul numit « Pichetul ars » o specie ceramică din prima epocă a fierului, care corespunde în timp perioadei reprezentată de așezările de la Balta-Verde și de cîmpul de urne de care este vorba aici. Fazei « Pichetul ars » îi urmează imediat și pe baza ei, faza mormintelor în tumuli de la Balta Verde.

Din punct de vedere cronologic, cîmpul de urne de la Balta Verde se datează în perioada mai timpurie a culturii primei epoci a fierului, după ce aceasta a fost definitiv formată ca o cultură caracteristică epocii fierului. În stadiul actual al cercetărilor lipsește documentarea referitoare la perioada ultimă a culturii Gîrla Mare și de trecere

la cultura epocii fierului, așa cum ne-au lipsit de altfel și dovezi asupra perioadei de formare a culturii Gîrla Mare¹. Problema originii culturii Gîrla-Mare și aceea a transformării ei într-o cultură a fierului, în urma unor modificări profunde și generale petrecute în sinul comunității locale pe la începutul mileniului I î.e.n. rămîn probleme de rezolvat. Nu există însă nici o îndoială că firul dezvoltării nu a fost întrerupt între cele două culturi. Există jaloane suficiente, în special în domeniul produselor ceramice, care oglindesc acest proces de dezvoltare locală a triburilor din regiunea Balta Verde-Gogoșu-Ostrovul Mare².

Înainte de a încheia observațiile asupra acestei perioade, mai amintim că în cîmpul de urne de care ne ocupăm au apărut și unele elemente de cultură materială care aparțin fazei de sfîrșit a culturii de trecere de la prima epocă a fierului la a doua epocă a fierului. În categoria aceasta semnalăm deocamdată urna funerară în formă de clopot cu apucători late, aplicate pe partea inferioară și corpul puțin arcuit³. Un exemplar similar s-a descoperit la Hotărani, în partea de sud-est a Olteniei⁴.

★

Săpăturile de la Balta Verde și Gogoșu au dat rezultate importante pentru cunoașterea perioadei de sfîrșit a primei epoci a fierului și de început a celei de a doua epoci a fierului. Această perioadă o cunoaștem azi prin studiul mormintelor tumulare de la Balta Verde, al necropolelor de la Gogoșu și al unui cîmp de urne din perioada de tranziție spre a doua epocă a fierului. Pe izlazul satelor Balta Verde și Gogoșu se găsesc o serie de cimitire, care se suprapun. Pînă acum însă, nu s-a constatat o atare suprapunere între seria mormintelor tumulare de la Balta Verde și necropola cu movile de la Gogoșu, deși există elemente de legătură între ele.

Mormintele în tumuli ridică mai multe probleme.

O problemă importantă este aceea a așezării în care au locuit oamenii îngropați în necropole. Cea mai mare parte din izlazul celor două sate este o regiune de luncă inundabilă, unde se întind acum grupurile de movile. Deci, așezarea nu a putut fi în niciun caz acolo. Resturi mai numeroase de ceramică din prima epocă a fierului se găsesc la sud-est de punctul numit « la Schelă », pe malul Dunării, pe o porțiune de teren mai înaltă decît restul luncii. Deoarece pe același loc există și resturi mai vechi de așezare din epoca neolitică, bănuim că tot acolo a fost și așezarea din prima epocă a fierului, dar aceasta, ca și cea din epoca neolitică, a fost distrusă de apele fluviului. Lîngă acest loc se află grupurile de movile funerare de pe teritoriul satului Balta Verde.

Încă de la încheierea campaniei de săpături din anul 1949, D. Berciu făcuse observația că, în cuprinsul necropolei de la Balta Verde, există trei categorii de movile, și anume: a) movile cu morminte simple; b) movile avînd în mantaua lor o suprafață de pietre de o formă aproximativ circulară; cu dimensiuni apropiate de acelea ale movilei; c) movile în care se găsesc morminte simple (fără piatră) și morminte cu suprafață de piatră sau grămadă de pietre.

Evident, între cele trei categorii de movile există o diferență în timp. Periodizarea mormintelor care ne interesează îndeosebi se poate face numai prin analiza fiecărei grupe de morminte în parte. Categoria mormintelor cu suprafețe mari de pietre desigur că acoperă și morminte simple, fără pietre. În cîteva cazuri, peste scheletele din mormintele simple s-au suprapus marginile grămezilor de pietre a celorlalte morminte. Astfel ajungem la o primă precizare: mormintele fără pietre sînt mai vechi decît mormintele cu grămadă de pietre. Pînă în momentul de față, nu este tocmai clară poziția cronologică a movilelor cu suprafețe mari de pietre.

¹ Pînă la descoperirea culturii Verbicioara III (VI) în Oltenia. D. B.

² Reproducăm fragmente ceramice din prima epocă a fierului de pe Ostrovul Mare la fig. 191.

³ D. Berciu, A p. O., p. 148, fig. 184,10; desenul trebuie corectat în sensul că apucătoarele sînt în realitate mai jos, iar corpul vasului este mai bombat.

⁴ Ibid, p. 170 fig. 215,2; un exemplar similar s-a descoperit în săpăturile de la Tariverdi din Dobrogea, raionul Babadag.

În necropola tumulară de la Gogoșu, de asemenea se pot deosebi trei categorii de morminte. Poziția scheletului unui luptător (cu picioarele încrucișate) corespunde unei întregi serii de morminte de la Balta Verde. Majoritatea celorlalte morminte formează o a doua categorie. Mormintul de copil cu brățară aparține însă, foarte probabil, unei epoci mai târzii. Cîmpul de urne din perioada de tranziție spre a doua epocă a fierului, care deranjează cîteva morminte de inhumație din necropola de la Gogoșu, este și el posterior acesteia.

Cuțitele, armele și podoabele descoperite în cuprinsul necropolelor tumulare de la Balta Verde sînt indicii certe pentru datarea lor în timp. Aceasta nu se poate face însă decît în funcție de întreaga serie de obiecte similare descoperite în partea de apus a peninsulei Balcanice și în Italia. Înainte însă de a ține seama de situația din acele regiuni mai depărtate de spațiul care ne preocupă, socotim că este necesară o cunoaștere a descoperirilor de la noi din țară și anume a celor din Oltenia.

Cimitire tumulare asemănătoare și contemporane în parte complexului Balta Verde-Gogoșu s-au descoperit și în alte puncte din Oltenia. Pînă în prezent au fost identificate și săpate mormintele și cimitirele tumulare de lângă satele Gruia, Hunia și Basarabi. În parte, s-a săpat și necropola de la Ostrovul Mare, care este cea mai apropiată de mormintele de la Balta Verde și Gogoșu. Lîngă malul de nord al Ostrovului, în dreptul locului numit « la Schelă », se află un grup de movile funerare, care pot fi în continuarea celor de la Gogoșu. Movile similare se găsesc și în interiorul Ostrovului Mare. Cu prilejul săpăturilor făcute în cadrul Muzeului Raional din Turnu-Severin, s-au descoperit morminte de inhumație din prima epocă a fierului ale căror schelete erau așezate în poziție întinsă. În inventarul acestor morminte intră obiecte de metal și produse ceramice aparținînd unor tipuri similare celor de la Balta Verde și Gogoșu. La Muzeul din Turnu-Severin se găsesc și obiecte provenind din descoperiri întîmplătoare. La locul zis « Schelă » s-au descoperit morminte cu un pat de pietre de rîu ¹, în felul celor descoperite la Drăgoești, nu departe de Tismana (fig. 193) ². La Ostrovul Mare s-au descoperit pumnale curbe, cu mînerul în forma literei T, vîrfuri de lance de fier, vase felurite, similare celor din complexul Balta Verde—Gogoșu, precum și podoabe de bronz și alte obiecte ³.

Descoperirile de la Gruia nu provin din cercetări sistematice. Ele s-au făcut în cursul unor lucrări de interes public ⁴. Nu s-a cercetat nici terenul unde s-au descoperit obiectele. Descoperirile aparțin epocii neolitice (topoarele) ⁵, primei epoci a fierului și celei de a doua epoci a fierului (săbiile de factură celtică) ⁶. În afară de unele forme de vase publicate de V. Pârvan, găsim la Gruia același tip de fibulă cu placa dreptunghiulară prevăzută cu buton într-un colț ⁷, pe care am întîlnit-o în mod curent în necropola de la Gogoșu, dar lipsește complet în mormintele tumulare de la Balta Verde. De asemenea și vîrfurile de lance de fier sînt similare celor descoperite în complexul de la Balta Verde și Gogoșu ⁸.

La Basarabi, localitate situată lîngă Dunăre, la nord de Calafat, au fost descoperite mai demult, ca și la Gogoșu și Balta Verde, două grupuri de movile. Unele dintre ele sînt înalte de cîte 3—4 m, iar altele deabia se disting deasupra solului. Acestea alcătuiau un grup restrîns. În luna septembrie 1943 s-au efectuat săpături arheologice în cele două

¹ D. Berciu, în *Materiale arheologice privind istoria veche a R.P.R.*, vol. I, 1953, p. 614—615; a se vedea strachina de la pl. XXXVII, 2; vezi de asemenea și fig. 191 din textul studiului de față.

² D. Berciu, A. p. O., p. 169—174; fig. 218.

³ *Materiale arheologice privind istoria veche a R.P.R.*, vol. I, 1953, p. 589—691. Lucrarea am citit-o cu puține zile înainte de predarea manuscrisului la tipar, încît nu a putut să fie folosită decît parțial.

⁴ Vasile Pârvan, *Considérations sur les sépultures celtiques de Gruia*, în « *Dacia* », I, București, p. 35—50.

⁵ Ibid., op. cit., p. 38, fig. 4, stînga.

⁶ Ibid., op. cit., p. 40, fig. 10.

⁷ Ibid., op. cit., p. 39, fig. 5.

⁸ Ibid., op. cit., p. 40, fig. 9, 1—3.

grupuri de movile. Au fost săpate două movile mari și toate movilele mici, în număr de opt. În movilele mari au fost descoperite mai multe morminte de înhumare, cu schelete așezate în poziție întinsă, pe spate. Un mormânt similar a fost descoperit și într-una din movilele mari. Inventarul bogat era alcătuit din obiecte de fier și bronz (arme și podoabe) similare celor de la Balta Verde și Gogoșu. Despre aceste necropole n-a apărut până acum decât un scurt raport preliminar¹.

Tot în cursul anului 1943 s-au făcut săpăturile din « Movila Călinii », situată pe malul Dunării, în apropierea satului Hunia. Scopul acelor săpături era acela de a lămuri



Fig. 190. — Obiecte descoperite în mormintele tumulare de la Telești.

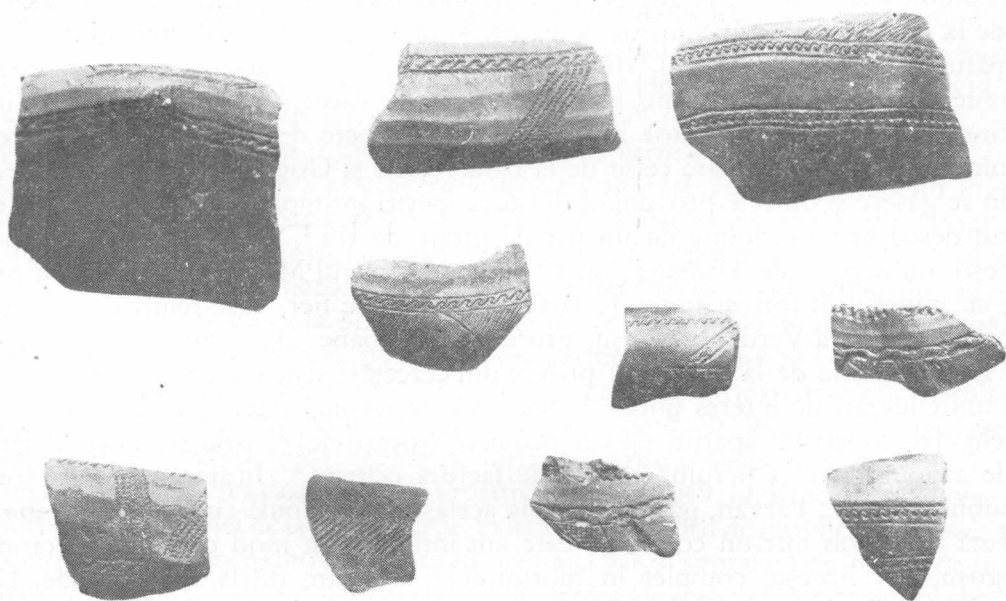


Fig. 191. — Fragmente ceramice din prima epocă a fierului descoperite la Ostrovul Mare.

problema mormintelor cu ocră din sud-vestul Olteniei. În mantaua movilei au fost descoperite însă și câteva morminte de înhumare din prima epocă a fierului, « cu unele obiecte similare celor de la Basarabi ». Se află acolo, prin urmare, morminte, care datează din aceeași epocă cu necropolele de la Balta Verde și Gogoșu. Asupra mormintelor din « Movila Călinii » nu avem în prezent decât o dare de seamă sumară². Celelalte necropole din perioada târzie a primei epoci a fierului din Oltenia oferă și ele anumite elemente de legătură cu descoperirile de la Balta Verde și Gogoșu. Necropola tumulilor din regiunea de deal de la Telești se poate pune în legătură cu cea de la Gogoșu prin fibula de bronz

¹ Raport asupra activității științifice a Muzeului Național de Antichități în anii 1942 și 1943, București, 1944 (despre Basarabi vezi p. 85—86) (Vl. Dumitrescu).

² Ibid., p. 86, nr. 4.

care are placă dreptunghiulară cu buton pe colț (fig. 192,1) ¹, iar necropola de lângă Drăgoești conține elemente ce se aseamănă cu cele de la Balta Verde. În primul rînd este asemănător obiceiul de a se alcătui sub mantaua movilei o suprafață de pietre (fig. 193). Mormintele tumulare de la Gura Padinei au dat iarăși elemente inventarice similare celor de la Balta Verde. În primul rînd, amintim fibula de bronz cu placă în formă de scut beotic alungit ². Tipul acesta se întîlnește numai în cîteva morminte de la Balta Verde, fiind mai rar întîlnit în necropola de la Gogoșu.

La descoperirile noastre de pe malul Dunării se poate aduce material comparativ și din așezările și cetățile de pămînt din perioada tîrzie a primei epocii a fierului. La Verbicioara, de pildă, s-au găsit produse ceramice și podoabe caracteristice fazei Balta Verde. Dintre podoabe putem aminti o aplică de bronz ajurată (piesă de harnașament), care este similară celor descoperite în tumulul II de la Balta Verde, precum și o fibulă de bronz cu corpul acoperit cu dungi dese, în felul fibulelor de la Balta Verde. Produse ceramice asemănătoare celor din complexul Balta Verde s-au descoperit și la Verbița și Sălcuța. Prezența unor materiale similare celor de la Telești și Drăgoești, în vecinătatea munților Gorjului, precum și a celor de la Verbicioara, dovedește că purtătorii culturii materiale de pe teritoriul actual al satelor Balta Verde și Gogoșu nu au rămas izolați de comunitățile din interiorul Olteniei. De asemenea, mai dovedește că în părțile de nord, de nord-est și de est ale Olteniei (descoperirile de la Basarabi și Gura Padinei) nu puteau să existe în nici un caz pătrunderi ale triburilor ilirice, care să fi creat acolo o cultură, pe care s-o atribuim unor «enclave» ilirice. Despre aceste «enclave» ilirice s-a vorbit în legătură cu descoperirile de la Gruia, Balta Verde și Gogoșu. Documentarea în regiunile amintite a unei culturi similare celei din complexul de care ne ocupăm, înlătură o atare posibilitate de interpretare.

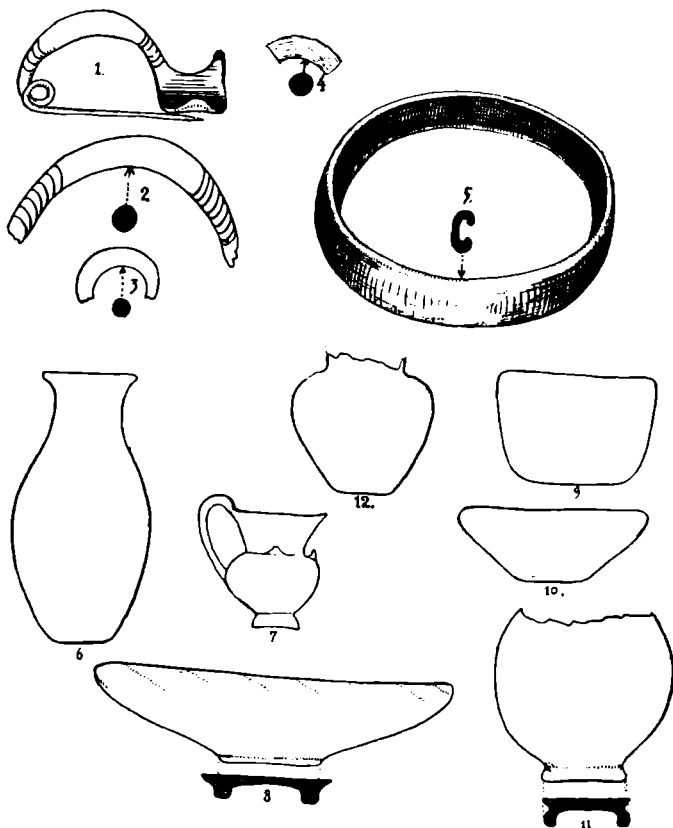


Fig. 192. — Obiecte din grupa Telești-Drăgoești.

★

Un teritoriu de asemenea bogat în descoperiri de felul celor din complexul Balta Verde—Gogoșu se află în R.P. Bulgaria, în ținutul mărginit la nord de Dunăre, la sud de munții Balcani, iar la est de riul Vit. În regiunea delimitată mai sus, s-au făcut puține cercetări arheologice, așa că nu ne putem bizui în studiul nostru decît pe puținele descoperiri din cadrul săpăturilor și mai ales pe obiectele găsite izolat și întîmplător. Desco-

¹ D. Berciu, A p O., p. 321 și fig. 182, 1 (săpăturile noastre, ca și cele de la Drăgoești, D. B.).

² D. Berciu, A p O., p. 318—319, fig. 212, 2 a și fig. 213.

peririle din R.P. Bulgaria dovedesc o strînsă legătură cu cele din sud-vestul Olteniei. Aceste legături se văd în privința riturilor funerare și mai ales în inventarul mormintelor.

În studiile arheologilor bulgari, pe care le-am putut consulta, n-am găsit menționate decît două necropole tumulare din nord-vestul R.P. Bulgaria. Acestea au fost săpate în parte de arheologii bulgari. Ele au dat materiale asemănătoare cu cele de la Balta Verde și Gogoșu. Mai importantă este întinsa necropolă tumulară care se află situată pe cursul superior al râului Vit, în vecinătatea satului Malka Breznița (reg. Teteven). Arheologii bulgari au efectuat aici sondaje doar în zece movilițe, dintre care cele mai multe fuseseră jefuite mai înainte de către căutătorii de comori. Unele morminte au scăpat însă neatinse. Astfel mormîntul neprofanat din movila 6 se aseamănă cu categoria acelor morminte de la Balta Verde, care au deasupra mortului o suprafață de pietre. La schelet s-au găsit două fibule de bronz. Una era în regiunea pieptului și alta mai jos.¹ Cele două fibule



Fig 193. — Un mormint cu strat de pietre de la Drăgoești

aparțin tipului cu două resorturi și cu placa de formă triunghiulară². Astfel de fibule se găsesc și în mormintele de la Balta Verde. În movila 10 din aceeași necropolă s-au descoperit trei brățări de bronz cu bara îngroșată la mijloc și subțindu-se spre extremități. Capetele brățărilor sînt ciocănite, formînd o măciulie³. Brățări identice ca formă s-au descoperit în necropola de la Gogoșu.

Cea de a doua necropolă în cuprinsul căreia s-au descoperit materiale asemănătoare cu cele din complexul nostru se află la nord de localitatea Vlașko Selo de lîngă râul Isker. Din grupul de movile de lîngă acest sat se cunosc doar materialele din movila II, care fusese distrusă, și obiectele împrăștiate pe la locuitorii satului, de unde totuși au putut fi recuperate de către Muzeul din Sofia⁴. Făcîndu-se cercetări arheologice la fața locului, nu s-a putut preciza nici cel puțin poziția scheletelor în morminte. Dintre obiectele recuperate amintim o fibulă de bronz cu două resorturi și cu placa în formă

¹ V. Mikov, Necropola tumulară de la Loveči și Teteven, « Izvestia », VI, 1930—1931, p. 153—170 (despre descoperirea din movila 6 de la Malka Breznița, vezi p. 166).

² Ibid., p. 166, fig. 147.

³ Ibid., p. 168, fig. 148. În desen este redată numai o brățară.

⁴ R. Popov, Cercetări preistorice în cîmpia Vrața, « Izvestia », II, 1923—1924, p. 99—136. (Despre descoperirile din movila II de la Vlașko-Selo, vezi p. 177 și urm. și fig 53).

de scut beotic¹, similară aceleia de la Gogoșu. O altă fibulă are arcul cu dungi și se aseamănă cu fibulele de acest tip din necropola de la Balta-Verde.

În afară de descoperirile amintite, în nord-vestul R. P. Bulgaria se găsesc numeroase descoperiri întâmplătoare, care constituie un bun material comparativ pentru noi. Brățări masive de bronz cu extremitățile subțiate și ciocănite la capete s-au descoperit la Beški (Reg. Orekov)², Bukoveț (Reg. Sofia)³, Bukovți (Reg. Orehov)⁴ și la Pali-Lula⁵. Acest din urmă exemplar este identic în privința formei și decorului cu brățara din movila LI de la Gogoșu. Din punct de vedere cronologic este importantă descoperirea de la Ruska Bela (Reg. Vrața), unde împreună cu astfel de brățări s-au găsit fibule de bronz, printre care o fibulă cu două resorturi și alta de tip tracic, varianta IV după clasificarea lui V. Mikov⁶. În aceeași regiune s-au mai găsit și alte obiecte. Astfel, brățări plurispiralice din placă de bronz s-au descoperit în movilele de la Vlaško-Selo⁷.

Fibule de bronz cu arcul simplu, cu dublu resort și cu placa de formă triunghiulară s-au descoperit: una, într-o movilă funerară lângă Dolna Kremena (Reg. Vrața)⁸, și altele două pe care le-am amintit, descoperite în movila nr. 6 de lângă Malka Breznița (Reg. Teteven)⁹.

Celălalt tip de fibulă, cu placa în formă de scut beotic, tip frecvent în necropola Gogoșu, este documentat în R. P. Bulgaria prin fibulele găsite la Vlaško-Selo, Zeleni Grad¹⁰ și la Dolna Kremena¹¹.

Am insistat mai mult asupra descoperirilor similare de pe teritoriul R. P. Bulgaria, pentru a arăta că obiecte de tipul celor din complexul Balta Verde — Gogoșu se găsesc și departe spre est față de ținuturile ilirice.

Fără îndoială că analogiile cu descoperirile din Bulgaria nord-vestică ne ajută și ele la lămurirea problemelor legate de necropolele de care ne ocupăm, dar acestea trebuie judecate mai ales în funcție de întreg ansamblul de descoperiri similare. Cele mai apropiate analogii cu privire la forma și la decorul obiectelor din complexul de la Balta Verde și Gogoșu le găsim în necropolele ilirice, în special în cea de la Donja-Dolina¹². De exemplu, tipul de fibulă cu scut beotic alungit, cunoscut la Balta Verde, este documentat în Bosnia la Sobunar, lângă Sarajevo¹³. Tipul de fibulă canelat, caracteristic necropolei Balta Verde, este cunoscut în mormintele de la Glasinac. Pandantivul, găsit izolat pe duna din cîmpul de urne tip Gîrla Mare, are, de exemplu, o analogie tot în regiunile vestice ale peninsulei Balcanice, la Podlaze¹⁴.

În ceea ce privește obiectele de metal din necropola de la Gogoșu, ele au mai multe analogii în vest, astfel: toporul-bipenă de fier are drept analogie un topor găsit la Glasinac¹⁵, fibulele cu scut beotic sînt numeroase în părțile locuite de iliri. Cele mai multe se cunosc din necropola de la Donja Dolina¹⁶. Brățările masive, cu extremitățile

¹ R. Popov, Cercetări preistorice în cîmpia Vrața, « Izvestia », II, 1923—1924, p. 119, fig. 5.

² Mikov, Stations et trouvailles préhistoriques en Bulgarie, Sofia 1933, p. 118 nr. 10.

³ Ibid., p. 118, nr. 11.

⁴ Ibid., p. 118, nr. 13.

⁵ Ibid., p. 127, nr. 52.

⁶ V. Mikov, Trakiiski tip fibuli (Fibule de tip tracic), p. 176, nr. 20.

⁷ R. Popov, op. cit., p. 124, fig. 56.

⁸ Ibid., p. 109—110, fig. 44.

⁹ V. Mikov, Necropola tumulară de la Lovci și Teteven, « Izvestia », VI, 1930—1931, p. 166, fig. 147.

¹⁰ R. Popov, Cîteva descoperiri din epoca de bronz și din Hallstatt, « Izvestia », III, 1912—1913, p. 297, fig. 223.

¹¹ A. Tvetkov, Novootkriti starini v Vraciansko (Noi descoperiri de antichități din regiunea Vrața), Izvestia, VI, 1930—31, p. 261, fig. 194 a și d.

¹² Dr. Ciro Truhelka, B. Die Nekropole der Pfahlbauer von Donja Dolina, in « Wissenschaftliche Mitteilungen aus Bosnien und Herzegowina », IX, Viena, 1904, p. 81—135.

¹³ Franz Fiala, Prähistorische Wohnstätten in Sobunar bei Sarajevo, in « Wissenschaftliche Mitteilungen aus Bosnien und Herzegowina », I, Viena, 1893, p. 52, fig. 51.

¹⁴ Dr. Ciro Truhelka, Hügelgräber und Ringwälle auf der Hochebene Glasinac, in « W.M.B.H. », I, p. 100, fig. 169.

¹⁵ Franz Fiala, Die Ergebnisse der Untersuchung prähistorischer Grabhügel auf dem Glasinac im Jahre 1892 « W.M.B.H. », I, Viena, 1893, p. 135, fig. 14.

¹⁶ Dr. Ciro Truhelka, op. cit., p. 1—185.

subțiate și apoi ciocănite la capete, sînt și ele documentate în vestul peninsulei. Astfel, o brățară apropiată ca formă și decor de brățările de la Gogoșu, s-a descoperit la Sokolac¹.

Pe baza tuturor analogiilor de mai sus, a observațiilor făcute în timpul cercetărilor și a studiului stilistico-tipologic al obiectelor descoperite în mormintele tumulare de la Balta Verde, rezultă că aceste morminte se datează între 650—500 î.e.n.

Față de necropola de la Balta Verde, care, prin conținutul său, se leagă de cîmpul de urne din perioada mai veche a primei epoci a fierului, necropola de la Gogoșu, dimpotrivă, conține elemente de inventar care, pe de o parte, oglindesc dezvoltarea lor pe baza culturii reprezentate de faza Balta Verde, iar pe de altă parte, reflectă procesul de trecere spre a doua epocă a fierului. În plus, conținutul acestei necropole oglindește evenimente ce trebuie puse în legătură cu pătrunderea sciților spre regiunile noastre.

Elementele de date ale necropolei de la Gogoșu sînt relativ puține, dar pe baza analogiilor și aparițiilor în asociere cu obiecte mai ușor databile, se poate ajunge la o fixare cronologică mai strînsă. Cea mai importantă descoperire ce vine în sprijinul datării necropolei de la Gogoșu, o constituie Donja Dolina. Din inventarul funerar al unui mormînt de acolo au făcut parte două fibule cu două resorturi și placă în formă de scut beotic, cu nervuri pe spate, la fel ca fibulele de la Gogoșu. În același mormînt s-a mai găsit o fibulă cu piciorul întors², caracteristică perioadei timpurii a celei de a doua epoci a fierului. Această fibulă datează de la sfîrșitul secolului V î.e.n.

Un alt element de date îl constituie fibula „a navicella” (fără proeminente). Ea se aseamănă ca formă cu exemplare descoperite în nordul Italiei, unde fibule de acest fel sînt datate în faza Este III (500—400 î.e.n.)³.

Un topor de fier aproape identic, ca formă și dimensiuni, cu exemplarul de la Gogoșu este cunoscut în mormîntul scitic de la Aiud (mormîntul din parcul orașului)⁴. Vasul lucrat la roată de la Gogoșu are asemănări de asemenea tot în mormintele scitice din Ungaria. Cităm, de exemplu, vasele de la Szozvany⁵ și Szentes Zalota⁶.

Elementele de date folosite mai sus le socotim suficiente pentru a putea plasa în timp descoperirile de la Gogoșu în epoca de după pătrunderea sciților în pusta panonică și în Transilvania. În privința datei absolute a necropolei de la Gogoșu credem, pe baza datelor de mai sus, că începuturile ei se plasează în jurul anului 500 î.e.n., iar sfîrșitul, curînd după anul 400 î.e.n.

Față de Balta Verde, necropola de la Gogoșu este deci mai recentă. Toate materialele arheologice descoperite la Gogoșu dovedesc acest lucru, după cum de fapt a reieșit și din descrierea descoperirilor. E suficient să reamintim că vîrfurile de lance de la Gogoșu au o dungă mediană, pe cînd cele de la Balta Verde au secțiunea lenticulară. Lăncile de la Gogoșu sînt însă lungi și mai svelte. La Gogoșu s-au descoperit numai două brățări cu secțiunea plan-convexă, pe cînd la Balta Verde ele predomină. Ceramica de la Gogoșu este mai evoluată ca cea de la Balta Verde. Necropola de la Gogoșu reprezintă o etapă mai nouă, ce se dezvoltă însă din faza Balta Verde.

★

În legătură cu mormintele de incinerare de la Gogoșu se constată că, de obicei, urnele erau îngropate în movilele predecesorilor, deranjînd uneori mormintele de

¹ Dr. Ciro Truhelka, op. cit., p. 93, fig. 10.

² Ibid., p. 91—92 și pl. XLIII, 5—28.

³ Niels Aberg, *Bronzezeitliche und früheisenzeitliche Chronologie*, partea I, Italia, Stockholm, 1930, fig. 578/11, p. 199. Fibulă la care ne referim a fost descoperită în mormîntul 211 de la Este.

⁴ Herepey Károly, *A nagy Ényedi skytha leletek es emlékek folytatásáról*, în «*Archaeologiai Értesítő*», Budapest, 1898, p. 267—269, fig. B, 1 a—1b.

⁵ Csallány Gábor și Páducz Mihály, *Funde aus der Skytenzeit im Museum zu Szentes*, în «*A.É.*», seria III, vol. V—VI, 1944—1945, Budapest, 1945.

⁶ Ibid., p. 107 și pl. XLVIII, 3.

inhumație mai vechi. Într-unul din mormintele de incinerare s-au descoperit fibule similare ca formă cu acelea din mormintele din cuprinsul necropolei tumulare de inhumație: de aici tragem concluzia că avem de a face doar cu o schimbare a ritului funerar sub influența vechii tradiții. Datarea lor nu se poate face decât cu aproximație. Ele fiind în timp, cel puțin în prima parte, în directă continuare a necropolei tumulare, urmează a fi plasate în secolul al IV-lea î.e.n.

O problemă importantă ce se pune în legătură cu necropolele tumulare de la Balta Verde și Gogoșu este atribuirea lor unui grup anumit de triburi. În această privință au fost formulate două păreri. Prima, formulată și argumentată de Vasile Pârvan, în legătură cu descoperirea de la Gruia, atribuia acele materiale Ilirilor. Cealaltă părere a fost expusă de D. Berciu în raportul colectivului ce a săpat la Balta Verde, anume că am avea de a face cu o comunitate omenească de origine tracică, populație care folosea arme și podoabe aduse pe calea schimburilor intertribale, din teritoriile locuite de iliri.

Desigur, în lipsa unor cercetări și săpături arheologice mai intense în Oltenia și R. P. Bulgaria, cercetări care să aibă drept scop lămurirea problemelor legate de această epocă, nu se pot trage în prezent concluzii mai ample. De aceea, ne vom mulțumi doar să analizăm critic cele două păreri.

Singurul argument — la prima vedere — mai puternic în sprijinul ilirismului comunității de care ne ocupăm, constă în forma obiectelor de metal descoperite în mormintele complexului Balta Verde — Gogoșu. Obiectele se împart în trei mari categorii: podoabele, armele și ceramica.

Este adevărat că podoabele se aseamănă — în bună parte — cu acelea din ținuturile ilirice, dar asemănarea lor se poate explica prin necesitatea localnicilor de a-și aduce pe calea schimburilor atare podoabe. În perioada de la sfârșitul epocii de bronz, triburile din Oltenia și Muntenia își aduceau majoritatea obiectelor de bronz din Transilvania, fiindcă acolo era centrul metalurgic cel mai apropiat și cel mai important de lucrare a uneltelor, armelor și podoabelor de bronz. Dar această situație nu a durat mult timp. La sfârșitul primei epoci a fierului în directă legătură cu intensificarea prelucrării noului metal și a strânselor relații de schimburi intertribale, locul ocupat mai înainte de Transilvania a fost luat de regiunile nord-vest-balcanice. Obiectele lucrate în acele părți pătrund, pe calea schimburilor intertribale, pînă departe în Transilvania, în Oltenia și în R. P. Bulgaria pînă spre valea râului Isker. Socotim însă că podoabelor, care au desigur, o valoare deosebită din punct de vedere cronologic, trebuie să le acordăm o importanță secundară atunci cînd tratăm o problemă etnică.

A doua categorie de obiecte este reprezentată prin arme (vîrfuri de lance și pumnale) care erau și ele comune întregii regiuni balcanice. Difuzarea lor a fost și ea în funcție de centrele de producție aflate în teritoriul iliric. De acolo ele au fost răspîndite și în afara regiunii locuite de iliri. Astfel nici armele nu ne pot ajuta la determinarea grupului etnic, de care ne ocupăm, mai ales atunci cînd ele sînt relativ rare și nu aparțin unui grup mai numeros de războinici, care să rămînă izolați de populația civilă locală.

În schimb, trebuie acordată, credem, o atenție mai mare ceramicii, căci ea reprezintă singurul material care a fost lucrat în regiunea strict învecinată descoperirilor, potrivit cu tradițiile grupului respectiv. Dacă am avea de a face cu un grup de oameni străini de mediul local, ar fi normal să descoperim în mormintele lor vase de lut cu totul deosebite de ceramica folosită mai înainte în regiunea respectivă, de către populația locală. Dar acest lucru nu se constată la Balta Verde și Gogoșu.

Forma de vas predominantă în necropolele de aici este aceea de strachină cu marginea înaltă, canelată oblic și cu apucători, formă ceramică foarte des întîlnită în

toate așezările din prima epocă a fierului din țara noastră și care are, chiar în regiunea Balta Verde — Gogoșu — Ostrovul Mare, o dezvoltare locală. Un alt tip de vas comun în Transilvania și în complexul nostru este un fel de căuc (drept exemplu cităm vasele de la Tîrgu-Mureș). Cănila au analogii în mormintele de la Telești. Ornamentul crestă, întâlnit pe câteva vase de la Balta Verde este comun ceramicii de pe întreg teritoriul regiunii extracarpătice a țării noastre. Astfel, ceramica ne poate folosi în mare măsură în sprijinul ipotezei dezvoltării autohtone a acestui grup.

Mai sînt și alte elemente care trebuie avute în vedere.

Este curios faptul că în epocile ce au precedat necropolei de la Balta Verde exista obiceiul de a se arde morții, pe cînd, începînd din epoca acelei necropole, morții au fost înhumați. Explicația acestei schimbări de rit funerar se datorește, poate, unei influențe suferită de populația din valea Dunării din partea triburilor din vestul Peninsulei Balcanice. Această influență trebuie pusă în legătură cu marea dezvoltare a triburilor ilirice în a doua parte a primei epoci a fierului. Dacă am admite că avem de a face, în valea Dunării oltenice, cu «enclave» ilirice, cu greu s-ar putea explica faptul că în cele două necropole predomină mormintele civililor. Normal ar fi ca, în cazul în care ar fi fost un grup iliric, numărul luptătorilor să întrecă cu mult pe acela al celorlalți indivizi îngropați acolo. Observăm însă că la Gogoșu, numărul luptătorilor reprezintă aproximativ un sfert din numărul total al mormintelor. Un procent atît de redus nu poate fi atribuit decît unei populații sedentare, mai ales dacă ținem seama că printre cei îngropați la Gogoșu se constată, după observațiile noastre, un număr destul de mare de femei și copii.

Izvoarele scrise pot și ele să ne ajute la lămurirea problemei în discuție. Singurul text, folosit parțial pînă acum, în sprijinul ipotezei ilirice, se află în lucrarea lui Appian «De rebus Illyricis», cap. IV, în care găsim următoarele: «Antariaților, se spune, ura lui Apollo le-a fost nefastă. Căci se zice că ei au fost în expediția de la Delphi, aliații lui Molistomos și ai aceloră dintre celți, care se numesc cimbri și că cei mai mulți dintre ei, înainte de a comite crima, au pierit din cauza ploilor, furtunilor și trăznetelor dezlănțuite împotriva lor. Iar pentru cei ce s-au întors acasă, s-a ivit o mulțime imensă de broaște care, putrezind, au infectat apa: apoi, din cauza miasmelor vătămătoare ale pămîntului, pe iliri i-a lovit o molimă, de care au pierit mai ales antariații. În sfîrșit, fugind de acasă, dar ducînd totuși cu ei molima, deoarece, din cauza fricii de infectare, nu erau primiți de nimeni, după un drum de douăzeci și trei de zile, s-au așezat într-o regiune mlăștinoasă și pustie a geților, aproape de Bastarni...»

Deoarece textul de mai sus menționează expediția condusă de celți împotriva orașului Delphi, expediție care a avut loc în anul 279 î.e.n., desigur că acea parte din text care se referă la antariați, nu poate fi atribuită unor evenimente petrecute în secolul V î.e.n. cînd, după alte mărturii scrise, știm că în regiunea din nord-vestul R. P. Bulgaria, situația etnică era cu totul alta. Triburile antariaților, care locuiau în preajma rîului Tara, spre regiunile de nord ale R. P. Albania, erau considerate de către istoricii vechi, ca fiind cele mai mari și mai puternice pe uscat dintre toate neamurile ilirice (Strabo, VII, 5, 11). Ei au putut fi puși în mișcare cel mai de vreme în prima jumătate a secolului al IV-lea î.e.n. cînd știm că grupuri celtice au pătruns de-a lungul rîului Sava și la sud de acesta. Prin urmare, presupusa deplasare spre nord-est a antariaților iliri — susținută de V. Pârvan — s-a petrecut într-o epocă mai tîrzie decît cea a necropolelor de la Balta Verde, Gogoșu și Gruia.

Cercetătorii din domeniul lingvisticii, bîzîndu-se pe elementele de onomastică și toponimie cuprinse în izvoarele literare și în inscripțiile romane descoperite în regiunea Moravei și Vardarului, au ajuns la concluzia că, în perioada următoare mișcărilor celților în Balcani, limita aproximativă dintre teritoriile locuite de traci și iliri

urma o linie care începea la nord din preajma vărsării râului Sava în Dunăre și mergea paralel cu Morava, la o distanță de aproximativ 50 km spre vest de acest râu, trecînd apoi spre sud, nu departe de izvoarele Vardarului¹. Așadar, această graniță era, pe tot parcursul ei, la o distanță de peste 100 km spre vest de locul descoperirilor din Oltenia.

Trebuie să avem de asemenea în vedere și unele izvoare scrise, contemporane cu descoperirile din necropola de la Gogoșu. Iată ce scrie Herodot în istoriile sale: «...rîul Angros², curgînd din părțile Iliriei spre miază-noapte, dă prin cîmpiile Tribalilor și se unește cu rîul Brongus³, iar Brongus se varsă în Istru⁴.

Un alt text care ne ajută la precizarea situației etnice din teritoriul imediat învecinat cu regiunea complexului Balta Verde—Gogoșu, îl găsim în opera istoricului grec Tucidide, care scria: «dinspre Tribalii, de asemenea independenți, cele din urmă popoare erau treerii și tilateenii. Aceștia locuiesc la nord de muntele Scambros și se întind spre apus pînă la rîul Oskios» (azi Isker)⁵. Din textele de mai sus rezultă faptul că tribalii locuiau în a doua jumătate a secolului al cincilea î.e.n. în valea Moravei, întinzîndu-se către est pînă în valea râului Isker. După părerea învățaților, triburile cunoscute în izvoarele scrise sub numele de tribalii, erau de origine tracică. Din păcate, pe baza izvoarelor cunoscute, noi nu putem preciza în prezent ce triburi tracice locuiau în Oltenia în secolul V î.e.n., dar dacă ținem seama de faptul că teritoriul dintre Isker și Morava era locuit de tribalii (uniune de triburi tracice), este de presupus că atît descoperirile din Oltenia, cît și cele similare lor din R. P. Bulgaria, aparțin unor grupări tracice. Observațiile de ordin istoric, scoase din interpretarea izvoarelor arheologice ne-au dus la aceeași concluzie.

Problema urmărită mai sus prezintă un interes deosebit pentru istoria comunității tribale din regiunea respectivă, ca și problema periodizării și datării în cronologie relativă sau generală a izvoarelor arheologice descoperite. Problema de a ști căror triburi anume le-a aparținut cultura materială din perioadele tîrzii ale primei epoci a fierului este o problemă grea, dar foarte importantă.

Dacă ar fi să ținem seama numai de analogiile — într-adevăr foarte numeroase — dintre descoperirile de la Balta Verde și Gogoșu și cele de pe teritoriile locuite de triburile ilirice, am ajunge fără îndoială la concluzia că ne găsim în fața unei mari comunități de cultură ilirică, în care ar intra și complexul nostru. Ținînd însă seama de procesul local al dezvoltării culturii comunității de triburi din valea Dunării oltene, de legăturile sale cu triburile din interiorul provinciei, cu cele din Transilvania, din Moldova de sud, din Dobrogea și din R. P. Bulgaria, credem că se poate conchide că în dosul acelei culturi, atît de «ilirică» la prima vedere, de la Balta Verde și Gogoșu, se ascund triburi tracice. În săpăturile efectuate în ultimii ani de către Academia R.P.R. în sudul Moldovei, s-a descoperit o așezare și un cimitir de inhumatie, unde a ieșit la iveală o cultură din prima epocă a fierului, care prezintă trăsături asemănătoare aceleia din sud-vestul Olteniei, cu vase de lut similare (străchini cu buza arcuită spre interior, căni cu toarte supraînălțate), cuțite de fier, precum și o fibulă de fier cu placa portagrafei de o formă triunghiulară și verigi de bronz pentru picioare⁶. Cultura aceasta de la Stoicani (raionul Tîrgul Bujor, reg. Galați)

¹ G. G. Mateescu, Granița de apus a tracilor (Contribuțiuni toponomastice și epigrafice), în «Anuarul Institutului de istorie națională», III, 1924—1925, Cluj, 1926, p. 377—491 și 2 hărți. Ion I. Russu, Granița etnică între traci și iliri, «Anuarul Institutului de studii clasice», v. IV, 1941—1943, p. 37—146.

² Azi Morava sîrbească.

³ Azi Morava bulgară.

⁴ Herodot, Istoriile, cartea IV, paragraful 49, Ed. Ghica.

⁵ Tucidide, Războiul Peloponesiac, cartea a I-a, paragraful 96.

⁶ M. Petrescu-Dîmbovița, în Materiale arheologice privind istoria veche a R.P.R., v. I, 1953, p. 154—155, 157—211 și pl. IX—X.

din valea Prutului, aparține unor triburi locale și este contemporană în mare parte cu descoperirile noastre de la Balta Verde și Gogoșu. Prezența unei fibule de fier cu placă triunghiulară se explică, nu prin legăturile directe ale acelor triburi cu regiunile nord-vest-balkanice, ci prin intermediul legăturilor de schimb intertribale, în care comunitățile din valea Dunării mijlocii și din Oltenia au jucat un rol însemnat. Descoperiri similare se cunosc mai demult la Poiana, nu departe de Tecuci¹, iar altele au ieșit la iveală în nordul Dobrogei.

Se știe că Alexandru Macedon, în 335 î.e.n., atacînd uniunea de triburi tracice a tribalilor, a trecut la nord de Dunăre împotriva geților. Izvoarele scrise spun de asemenea că după înfringerea lor, tribalii s-au retras la geți, la nord de Dunăre și în ostroavele acestui fluviu. Toate acestea dovedesc că între tribali și geți existau în acea vreme (curînd după mijlocul secolului IV-lea î.e.n.), și probabil și mai înainte, nu numai legături de schimburi intertribale, ci și de altă natură.

Din punct de vedere social, comunitatea de la Balta Verde și Gogoșu se găsea pe acea treaptă de dezvoltare a societății omenești, caracterizată prin democrația militară. Aceasta reprezintă perioada de destrămare a orînduirii comunei primitive. Răspîndirea fierului a adîncit acest proces. El a contribuit la accentuarea combativității triburilor, în vederea ducerii războiului de îmbogățire și de jaf. De aceea, fierul este folosit, așa cum dovedesc în mod concret descoperirile din complexul de care ne ocupăm, aproape exclusiv pentru arme, în special lănci și pumnale. Uneltele de fier sînt rare. Cu descoperirile de la Balta Verde și Gogoșu ne găsim într-o perioadă, despre care Fr. Engels spune: «războiul și organizarea în vederea războiului au devenit acum funcțiuni regulate ale vieții poporului»². În sinul comunității de acolo există o pătură de războinici care se îndeletniceau poate numai cu meșteșugul armelor, deși în această vreme se practicau agricultura, creșterea vitelor și pescuitul, ca ramuri principale de producție. Nu se poate preciza dacă armele erau lucrate pe loc sau erau aduse din alte locuri. Marea asemănare a vîrfurilor de lance, cît și a pumnalelor cu mînerul în forma literei T, cu acelea din ținuturile nord-vest balcanice arată că, mai de grabă, aceste arme erau procurate, pe calea schimburilor intertribale, din centrele din nord-vestul Balcanilor, de unde puteau fi aduse și podoabele. Pumnale de tipul arătat se găsesc răspîndite în Italia³ și în Europa Centrală⁴.

Herodot, care scria într-o vreme cînd comunitățile de la Balta Verde și Gogoșu își dezvoltau cultura lor proprie, vorbind despre unele triburi tracice, spune că «este o mare cinste a nu face nimic și este o ocară ca cineva să lucreze pămîntul. Este o mare cinste — adăugă Herodot — *ca cineva să trăiască din războiu și prăzi*»⁵. Herodot se referea aici la acea pătură a militarilor, care începuse a se îndepărta de masa populației ducînd războaie de jaf. În textul lui Herodot surprindem acea perioadă a democrației militare la triburile tracice. Războinicii de la Balta Verde și Gogoșu nu sînt izolați complet de restul populației. Mormintele lor se găsesc alături de acelea ale civililor sau chiar în aceeași movilă. În faza reprezentată de necropola de la Gogoșu, diferențierea socială este mai accentuată decît la Balta Verde. Mormintele din această ultimă localitate par a se grupa încă pe familii, în cadrul acelei organizări a patriarhatului, care se consolidase demult. S-au descoperit morminte cu un inventar mai numeros și morminte sărăcăcioase. Diferențierea socială și de avere se oglindește în descoperirile

¹ «S.C.I.V.», 1951, nr. 1, p. 188—189, fig. 10—11 și fig. 12,1; v. III, 1952, p. 199—200, fig. 9—10.

² Fr. Engels, *Origina familiei, a proprietății private și a statului*, Ed. P.M.R., 1950, p. 173.

³ O. Montelius, *La civilisation primitive en Italie depuis l'introduction des métaux*, Stockholm, 1904, v. II, planșa 146, 6—7.

⁴ Sacken, *Das Grabfeld von Hallstatt in Oberösterreich*, Wien, 1868, p. XIII, 9.

⁵ Herodot, op. cit., V, 6.

de la Balta Verde și Gogoșu. Prin războiul de jaf, creșteau bogățiile și se adunau în mîna unei anumite categorii de oameni. Prin aceasta se adîncea procesul de diferențiere socială. În materialul arheologic se întrevide și existența unor șefi militari, precum și a unei sclavii patriarhale sau casnice, atît de legată de familia patriarhală. Persoana acoperită de atîtea podoabe prețioase, cum erau fibulele în formă de ochelari și brățările plurispiralice, trebuie să fi făcut parte dintr-o familie bogată a aristocrației militare, care se născuse din aristocrația gentilică naturală. Mormintele lipsite de inventar sau cu obiecte așa de sărace ca valoare ne arată păturile sărace ale epocii și poate pe acei sclavi casnici.

În legătură cu caracterul neîndoielnic războinic al epocii necropolelor de la Balta Verde și Gogoșu va trebui tratată mai pe larg, pe viitor, problema cetăților de pămînt din prima epocă a fierului, cum e aceea de la Verbicioara.

Descoperirile de la Balta Verde și Gogoșu au ridicat de asemenea problema raporturilor dintre triburile locale și sciți, în secolele VI—IV-lea î.e.n. În descoperirile făcute în 1949—1950 nu s-a găsit nici un element de cultură materială, care să indice prezența sciților în sud-vestul Olteniei. Același lucru s-a constatat și la Stoicani. În complexul de la Telești-Drăgoești, din nordul Olteniei, ca și la Gura Padinei — poate și la Basarabi — lipsesc iarăși obiecte de caracter scitic. În Transilvania exista o cultură locală înainte de pătrunderea sciților. Unele elemente ale acelei culturii din Transilvania sînt asemănătoare celor din Oltenia și Moldova. Este suficient să amintim pe cele de la Tg.-Mureș, Aiud, Cipău și Simeria, unde se va constata apoi prezența sciților, care găsesc aici un puternic mediu etnic și cultural local, asemănător cu cel din Oltenia.

Sciții pătrunseseră pe teritoriul țării noastre la sfîrșitul secolului VI-lea î.e.n. Prin urmare, mormintele de la Balta Verde și Gogoșu se datează într-o vreme cînd sciții se găseau în Transilvania și în alte părți ale țării noastre. Totuși, în stadiul actual al cercetărilor, noi nu dispunem în Oltenia de materiale de caracter scitic mai vechi din secolul al IV-lea î.e.n.¹ Întrebarea se pune: de ce au ocolit sciții teritoriile dintre Carpați, Dunăre și Olt? Sciții au căutat mai întîi ținuturile bogate în aur ale Transilvaniei și numai după aceea s-au întins și la sud de Carpați. Trebuie avut iarăși în vedere că descoperirile din Oltenia arată că în secolul al VI-lea (în parte chiar a doua jumătate a secolului al VII-lea) — secolul V și începutul secolului al IV-lea î.e.n. existau aci triburi bine organizate din punct de vedere militar și înzestrate cu arme de fier redutabile. Se mai adaugă și faptul că aceste triburi din Oltenia puteau avea legături politico-militare, în cadrul uniunilor de triburi, cu populația tracică și poate chiar cu cea ilirică. Toate acestea trebuiesc avute în vedere pentru judecarea evenimentelor petrecute în primele secole ale celei de a doua jumătăți a mileniului I î.e.n. Pe de altă parte, se știe că puterea sciților din Transilvania se sfîrșise către sfîrșitul secolului al IV-lea, în urma loviturilor date de celți, care vor reuși apoi să înfrîngă și triburile din valea Dunării.

Descoperirile de la Balta Verde, și în special cele din necropola de la Gogoșu, care reprezintă o fază bine definită din punct de vedere cultural-istoric, au putut să ducă la găsirea acelor elemente ale dezvoltării triburilor locale, care leagă în mod organic ultimele vremuri ale populației getice din prima epocă a fierului de a doua epocă a fierului. S-a putut vedea, pe baza materialului descoperit și a celui găsit mai demult pe Ostrovul Mare și în alte locuri din Oltenia, că în perioada aceasta de tranziție au loc prefaceri foarte adînci în sînul comunităților tribale locale. Aceste prefaceri au fost determinate de dezvoltarea forțelor de producție — în urma generalizării metalurgiei fierului. În vremea aceasta, pătrund influențe foarte felurite la nord de Dunăre. Prezența

¹ Recent a apărut pumnul scitic de la Feregele-Vilcea (informație Al. R. Vulpe). D. B.

vasului lucrat la roată, din necropola de la Gogoșu, care se datează în secolul al V-lea î.e.n., precum și fibulele masive de argint de la Ostrovul Mare și vasul trilobat de aici¹, aparținând aceleiași vremi și vasele de la Grojdibod de pe lacul Potelu, dovedesc legături cu regiunile de la sudul Dunării. Pe de altă parte ele ne dezvăluie rolul unor atare relații în procesul de formare a culturii geto-dace. În ultima vreme s-au înmulțit descoperirile în care se reflectă acest proces organic și autohton al apariției și dezvoltării culturii geto-dacilor. Descoperirile de la Balta Verde și Gogoșu au adus și ele noi date în urmărirea acestui proces.

În tot cursul stăpînirii romane în Dacia și după anul 271, cînd este foarte probabil că romanii au rămas încă stăpîni pe fâșia de pămînt cuprinsă între valul numit « Brazda lui Novac » și Dunăre, populația din valea Dunării și-a dezvoltat cultura sa proprie, înrîurită desigur de cultura superioară romană. Puține dovezi arheologice, căpătate în urma săpăturilor din 1949—1950 și a altora de mai înainte, arată acest lucru. Pentru secolul al VII-lea avem izvoarele arheologice din mormîntul 1 și 2 de la Balta Verde (« Grindul cu tunul »), iar pentru secolele al X—XI-lea sînt podoabele de tip slav din mormîntul nr. 2. Lipsesc încă elementele care să facă legătura cu secolul al XIV-lea, de cînd datează tezaurul monetar și obiectele de argint aurit de la Gogoșu, dar ele trebuie să existe și sîntem încredințați că viitoarele cercetări le vor descoperi. Cît privește tezaurul feudal de la Gogoșu, cercetările făcute la fața locului și studierea mai îndeaproape a conținutului acestui « tezaur », ne-au adus unele completări și precizări. Din stabilirea condițiilor descoperirii reiese în mod cert că, atît obiectele de argint cît și monedele au fost descoperite în același timp² și că unele monede au fost împrăștiate. Colectivul care a lucrat la Balta Verde și Gogoșu a mai recuperat un număr de trei monede. În prezent se cunosc 235 monede de argint bulgare, din vremea lui Stracimir (1371—1396), un ducat din timpul lui Dan I (1384—1386) și un altul din vremea lui Mircea cel Bătrîn (1386—1418). Cea mai recentă monedă din acest tezaur este deci cea din vremea lui Mircea cel Bătrîn. Disproporția așa de mare a monedelor românești față de cele bulgărești își are explicația în faptul că acest tezaur a aparținut probabil unei persoane bogate venite de la sudul Dunării, din statul feudal bulgar, în urma evenimentelor petrecute acolo. Aceste evenimente trebuie puse în legătură cu luptele cu turcii. Posesorul tezaurului monetar s-a refugiat în Țara Romînească, unde a fost din nou silit de împrejurări — pătrunderea turcilor la nord de Dunăre și luptele lui Mircea împotriva lor — să ascundă tezaurul. În orice caz, îngroparea tezaurului s-a făcut între anii 1393 și 1418, cînd se știe că întreg teritoriul statului bulgar a fost ocupat de turci. S-a crezut pînă acum că tezaurul monetar — care poate fi socotit ca atare fără nici o rezervă — a format un tot unitar cu obiectele de argint aurit, care erau date, datorită monedelor, tot la sfîrșitul secolului al XIV-lea. Tăvița de argint are motive decorative de origine orientală și poartă evidente urme de întrebuințare îndelungată. S-a încercat descifrarea literelor scrijelate pe ea, dar deocamdată nu s-a putut ajunge la vreun rezultat pozitiv. Cuvintele sînt scrise cu litere chirilice, care au fost însă trasate foarte neglijent. O datare mai precisă a acestui prețios obiect este mai grea. În schimb, brățările cu plăci triunghiulare la extremitățile lor ne ajută mai mult în această privință, întrucît ele fac parte dintr-o categorie de brățări studiate mai înainte și a căror arie de răspîndire geografică se cunoaște³. Pe noi ne interesează descoperirile făcute în special în regiunile învecinate cu valea Dunării oltene. Cele mai multe obiecte asemănătoare cu cele de la Gogoșu au fost găsite

¹ Materiale arheologice privind istoria veche a R.P.R., I, 1953, pl. XXXVI și pl. XXXIX.

² Al. Bărcăcilă, Tezaurul medieval de la Gogoșu-Mehedinți, în « Cronica Numismatică și Arheologică », anul XIV, nr. 113—114, 1933, p. 125—130.

³ Herbert Jahnkuhn, Ein mittelalterlicher Goldring aus Schlesien, în « Prähistorische Zeitschrift », XXIV, Berlin, 1933, p. 174—201.

în R. P. Bulgaria. Astfel, la Arcer (Reg. Vidin) s-au descoperit două brățări identice, în privința formei cu cele de la Gogoșu ¹. Impreună cu ele s-a găsit probabil și o tăviță de argint (înalță de 0,035 m și cu diametrul de 0,15 m). Brățări din sîrmă de argint împletite și cu extremitățile triunghiulare, ca acelea de la Gogoșu, s-au găsit într-un mormînt de înhumăție de la Slisten ². La Draghijevo (Reg. Trnova) s-a făcut în 1912 o descoperire importantă. La un loc cu monede bizantine de aur din timpul lui Andronic al II-lea și Mihail al IX-lea (1295—1320) și cu trei monede de bronz bulgare din vremea lui Mihail Sișman (1323—1330) ³, s-au descoperit două brățări împletite din sîrmă de argint, avînd extremitățile în formă de placă triunghiulară. Cercetările făcute la fața locului, după descoperirea semnalată, au dus la constatarea că acolo existau și morminte de înhumăție. Două brățări similare se cunosc de la Kapitanovți ⁴. O brățară fragmentară, ornamentată după același procedeu ca și brățările de la Gogoșu, s-a găsit la Gherman (Reg. Sofia), la un loc cu monede din timpul lui Uroș I, Stefan Dușan și Ivan Alexandru ⁵. Dintr-o localitate necunoscută din R.P. Bulgaria provine o altă brățară, similară prin formă și decorațiune exemplarelor de la Gogoșu ⁶.

Din R.P. Ungaria semnalăm o brățară din sîrmă de argint împletită, avînd plăci triunghiulare la cele două extremități ale sale și un ornament identic celui de pe exemplarele noastre ⁷. Ea a fost descoperită la Zombori.

Descoperirile din R.P. Bulgaria, pe care le-am amintit mai sus, se datează în prima jumătate a secolului al XIV-lea. În această privință au o deosebită valoare complexe de la Draghijevo și Gherman. Îngroparea obiectelor de argint aurit de la Gogoșu nu s-a petrecut mai tîrziu decît la începutul celei de a doua jumătăți a secolului al XIV-lea. Brățările de la sud de Dunăre au, atît în privința materialului cît și în tehnică, formă și decor, o asemănare care merge pînă la identitate. Această constatare atrage după sine concluzia că obiectele de la Gogoșu, din stînga Dunării, au o origine sud-dunăreană, fiind lucrate în vreunul din atelierele de pe teritoriul statului feudal bulgar.

A treia concluzie ce se desprinde din descoperirile de mai sus stă în legătură directă cu caracterul descoperirii de la Gogoșu. Se crezuse de către autorul primului studiu referitor la acest « tezaur » ⁸, că este vorba de o descoperire închisă, unitară, în care intră deopotrivă monedele și obiectele de argint aurit. Analizînd însă condițiile de găsire, materialul comparativ din R.P. Bulgaria, și ținînd seama mai ales de datarea obiectelor cu totul asemănătoare din sudul Dunării, noi am ajuns la concluzia că la Gogoșu ne găsim în fața a două grupe de descoperiri, și anume: a) un tezaur monetar datînd între anii 1393—1418; b) un grup de obiecte de argint ce provin dintr-un mormînt distrus și care poate fi datat pe la mijlocul secolului al XIV-lea.

În felul acesta, săpăturile de la Balta Verde și Gogoșu, desfășurate de altfel într-un răstimp destul de scurt, au contribuit la lămurirea unor probleme importante din istoria veche a patriei noastre și au deschis o altă serie de probleme cu totul noi. Asupra problemelor de la Balta Verde și Gogoșu, unul dintre noi a mai avut prilejul să vorbească și cu o altă ocazie ⁹.

¹ « Izvestiia na bălgaskoto archeol. drujestvo », Sofia, III, fasc. 1, 1912, p. 332.

² Ibid.

³ Ibid., p. 335—336.

⁴ H. Jahnkuhn, op. cit., p. 192.

⁵ « Izvestiia » IV (1914), Sofia, 1915, p. 280, fig. 250; H. Jahnkuhn, op. cit., p. 192.

⁶ H. Jahnkuhn, op. cit., p. 192, fig. 30.

⁷ Archaeologiai Értesítő v. XXVIII, 1908, Budapesta, p. 265.

⁸ Al. Bărcăcilă, op. cit., loc. cit.

⁹ A se vedea D. Berciu, Probleme ridicate de săpăturile arheologice din Oltenia (1949—1951), în «S.C.I.V.», V, nr. 3—4, 1954, p. 343 și urm.; idem, rapoartele preliminare asupra săpăturilor din 1949 și 1950 de la Balta Verde și Gogoșu.